

2017 上半年事业单位统考真题 A 类《职业能力倾向测验》

云南/湖北/安徽/贵州/宁夏/广西/青海/陕西/内蒙古/上海

公考通网校

www.chinaexam.org



公考通 APP



微信公众平台

一、常识判断，根据题目要求，在四个选项中选出一个最恰当的答案。

1. 下列关于我国法治建设的事件，按时间先后排序正确的是：

- ①把国家尊重和保障人权载入宪法
- ②提出依法治国的基本治国方略
- ③形成中国特色社会主义法律体系
- ④提出走中国特色社会主义法治道路的命题

A、①②③④

B、②①③④

C、③①④②

D、④②①③

2. 下列与“十三五”规划纲要有关的说法不正确的是：

- A、首次提出供给侧结构性改革
- B、首度将加强生态文明建设纳入任务目标
- C、贯穿创新、协调、绿色、开放、共享五大发展理念
- D、2020年国内生产总值和城乡居民人均收入要比2010年翻一番

3. 下列有关法律文件的说法错误的是：

- A、《汉谟拉比法典》是迄今最早最完整的成文法典
- B、《拿破仑法典》是资产阶级国家第一部民法典
- C、《查士丁尼法典》是罗马法集大成者
- D、《大宪章》是美国的根本大法

4. 刘某拾得一部手机。关于该手机的所有权，下列说法符合法律规定的是：

- A、失主赵某知道手机在张某手中三年后，仍然有权向张某追回手机
- B、若张某明知手机系刘某拾得，但支付了合理价款，便可取得手机所有权
- C、若张某通过拍卖购得该手机，失主赵某为追回手机应向张某支付费用
- D、若张某获得手机系刘某无偿赠与，但因其误以为手机系刘某购买所得，故而张某可以取得手机所有权

5. 根据民事诉讼法的规定，人民法院可以裁定先予执行的案件不包括：

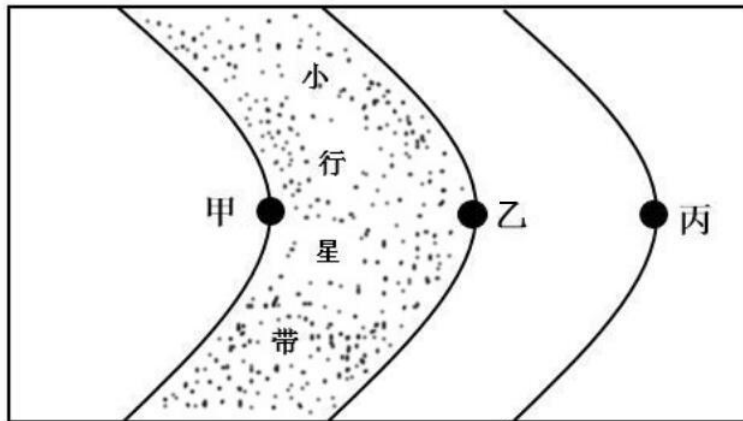
- A、郑大山诉王贵索要劳动报酬一案
- B、赵大妈诉其子李四索要赡养费一案
- C、牛小亮诉其父牛二索要抚养费一案
- D、周小东诉张三索要精神损害赔偿一案

6. 关于离婚案件，下列说法错误的是：

- A、离婚案件的当事人可以委托诉讼代理人进行诉讼，本人非必要的情况下无需出庭
- B、判决不准离婚和调解和好的离婚案件，没有新情况、新理由的，原告六个月内又起诉的，不予受理
- C、当事人对已发生法律效力解除婚姻关系的判决、调解书，不得申请再审
- D、对调解和好的离婚案件，人民法院可以不制作调解书
7. 关于刻板印象，下列说法正确的是：
- A、全部都是负面的
- B、总是一成不变的
- C、完全忽视个体区别
- D、和歧视无关
8. 下列有关艺术的说法错误的是：
- A、歌剧《图兰朵》中使用了中国民歌《茉莉花》的旋律
- B、古代“七音”是在“五音”基础上增加变宫、变徵
- C、《念奴娇·赤壁怀古》的作者是著名书法家
- D、顾恺之、吴道子和郑板桥都以人物画著称
9. 下列情形不可能发生在明朝的是：
- A、王阳明讲解“致良知”学说
- B、汤显祖的《牡丹亭》广泛演出
- C、《四库全书》编纂完成
- D、章回体小说《西游记》成书
10. 关于我国古代货币，下列说法错误的是：
- A、宋代铸造货币的机构称为钱监
- B、西汉曾经允许民间私人铸造货币
- C、唐代以前的货币文字不可能采用“瘦金体”
- D、我国古代各类政权铸币的文字均采用汉文
11. 下列历史事件与发生朝代对应错误的是：
- A、澶渊之盟——北宋
- B、马邑之谋——西汉
- C、白登之围——唐朝
- D、土木之变——明朝
12. 下列观点与所属流派对应正确的是：
- A、不患寡而患不均，不患贫而患不安——儒家

- B、得道者多助，失道者寡助——兵家
 C、窃钩者诛，窃国者为诸侯——法家
 D、明主之国，无书简之文，以法为教；无先王之语，以吏为师——墨家

13. 关于太阳系局部图，下列说法错误的是：



- A、甲行星是“好奇号”探测器的目的地
 B、乙行星拥有的卫星数量最多
 C、丙行星有光环
 D、启明星位于丙行星的外围

14. 关于我国著名水系，下列说法正确的是：

- A、黄河最终注入黄海
 B、长江流经安徽和江西
 C、澜沧江为东西走向
 D、珠江发源于青藏高原

15. 关于洋流，下列说法错误的是：

- A、寒流对所流经的海岸有降温增湿的作用
 B、从低纬度流向高纬度的洋流是暖流
 C、寒暖流交汇是形成大型渔场的重要条件
 D、洋流有助于海水净化，也会扩大污染范围

16. 关于地质景观，下列说法正确的是：

- A、丹霞地貌是由火山喷发形成的
 B、黄山山体主要由碳酸盐岩构成
 C、桂林山水是著名的喀斯特景观

D、金华双龙洞的成因是风蚀作用

17. 下列哪一个 IP 地址是不可能存在的?

A、198.163.0.2 B、256.134.7.8 C、201.202.34.9 D、136.64.17.5

18. 下列关于运动的说法错误的是:

A、蝶泳在所有泳姿中最能锻炼腿部肌肉

B、杠铃卧推训练到的部位包括胸大肌

C、俯卧撑能锻炼到腰部及腹部肌肉

D、游泳对膝关节的损伤比长跑小

19. 硬水是指含有较多钙、镁、铁、锰等的可溶性盐类的水。关于硬水, 下列说法正确的是:

A、活性炭或石英砂可以软化硬水

B、用硬水洗衣服会增强洗涤效果

C、硬水的 pH 值一般小于 6

D、井水、泉水一般都属于硬水

20. 下列环境污染中, 与燃煤没有直接关系的是:

A、酸雨

B、臭氧层破坏

C、温室效应

D、可吸入颗粒物增加

二、言语理解与表达, 本部分包括表达与理解两方面的内容。请根据题目要求, 在四个选项中选出一个最恰当的答案。

21. 除藏书外, 藏书楼的另一个重要功能, 就是作为藏书家及文人学者校勘书籍、读书研究的主要场所。为了使藏书内容准确, 没有舛误, 他们将多种刊本进行比对, 通过勘订, 改正原书中的错处, 以免_____。

A、以讹传讹

B、误人子弟

C、谬以千里

D、混淆是非

22. 胡适和鲁迅都属于中国第一代现代知识分子、新文化运动的发起者、坚定的西化论者, “五四”之后, 两人却_____, 各自深深地卷入现实政治斗争。无论是思想还是性格, 他们都形成鲜明对照。在后人眼里, 一个被视作自由知识分子的代表, 一个被视作激进知识分子的代表。

A、分庭抗礼

B、各行其是

C、不欢而散

D、分道扬镳

23. 从符号化到数字化，信息在人类进化和文明发展中的重要性毋庸置疑。如果说符号化产生了知识的“宝库”，那么作为数字化的产物，大数据将成为人类的“超级矿藏”，其资源性、基础性与战略性的价值已经_____。为应对大数据时代的到来，国际竞争正在悄然展开。

A、略胜一筹

B、初露峥嵘

C、不可胜数

D、今非昔比

24. 在今天的全球化浪潮中，中国社会的对外开放程度与对外交流密度前所未有。与此同时，互联网及数字化媒介的普及，使知识与信息进一步覆盖到更广大的群体，阅读的_____进一步降低。一块块移动电子屏，让书籍_____，极大地拓展了阅读的时间与空间。

A、标杆 俯拾即是

B、条件 一目了然

C、成本 改头换面

D、门槛 触手可及

25. 农产品市场几乎每隔几年就会来个“姜你军”“蒜你狠”，媒体似乎也_____地年年跟进，说法也经年不变，无非是有人像炒房一样“炒菜”，哄抬物价，但每次都是_____，带大家云里雾里走一趟了事。

A、追根究底 含糊其辞

B、乐此不疲 语焉不详

C、趋之若鹜 浅尝辄止

D、连篇累牍 轻描淡写

26. 声音由听觉加工，图像识别则由视觉分管。音乐和绘画是不同感官的艺术形式，应该没有相互_____的可能。不过，有人却能“看到”身边的音乐，并且将旋律凝固到画板上。许多研究机构也正在进行“声音视觉化”的尝试，在不久的将来，人们也许就能从真正意义上_____音乐的“色彩”。

A、转化 表达

B、代替 展现

C、替换 感受

D、转换 观赏

27. 新诗发展的一个重要艺术趋势，是作者越来越追求复杂和多元的表达方式，这使得读者对诗歌的阅读与接受，也越来越多了一些_____和障碍。就这一类表现方法复杂的新诗而言，诗的创造者与接受者在理解上出

现了_____。

- A、隔膜 鸿沟
- B、阻力 分歧
- C、迷惑 误会
- D、干扰 偏见

28. 人工智能听起来很遥远，其实已经_____到我们的日常工作和生活中了。人工智能的应用，让生活更便捷、更有乐趣，节约时间、解放体力，甚至未来机器将_____人类进行一些基础性的劳作，这个场景令人憧憬。

- A、渗透 替代 B、融入 协助 C、深入 取代 D、运用 辅助

29. 台风形成于赤道地区的温暖水域。当潮湿、温暖的空气开始上升的时候，会产生一个低压区，进而_____周围更多的暖湿空气。温暖的空气在上升的过程中开始旋转，温度开始_____，冷凝生成云团，释放出热量，进一步_____上升运动。在这种正反馈机理的促进下，气旋不断加强，最终形成巨大的台风。

- A、释放 变化 促进
- B、吸引 下降 加快
- C、凝聚 稳定 抑制
- D、汇集 提升 配合

30. 近代科学的成功表现于，它不仅把意图完全从自然现象中剥离，而且明智地意识到，意图是_____的，剥离了意图的自然现象有一种方法可以刻画：数学语言。从此以后，经典科学一路高歌猛进，而以意识、意图为研究对象的心理学则_____。多亏有了磁共振扫描技术，大脑活动才可以被记录下来，于是对思维的研究可以成为一门_____学科。

A、模棱两可 踟蹰不前 基础性 B、变幻无常 如履薄冰 实验性 C、捉摸不定 步履蹒跚 实证性 D、高深莫测 抱残守缺 理论性

31. 在一些英语国家，人们长期以来存在语言优越感，其外语能力并不能令人满意。比如，在第二次世界大战后，因为英语地位优越，美国人一直很自负，不重视外语人才的培养，结果在伊拉克战争中吃了亏。类似的经验教训启示我们，不应只把眼睛盯在英语等少数几种使用范围广泛、使用人数众多的语言上。国家在制定语言人才培养政策时，要有统筹规划的意识，应充分考虑各国、各民族的语言和文化，像保护濒危动物和生物多样性那样保护濒危语言、保护文化多样性。

这段文字意在强调：

- A、应以尊重、谦虚的态度面对语言的多样性
- B、国家的语言政策应当与时俱进、不断调整
- C、保护濒危语言是语言政策制定的重要目标
- D、制定语言人才培养计划应有更全面的考虑

32. 科举是一种复杂的文化现象。然而，在现代中国人对传统事物的看法中，科举大概也是被误解最深的制度。我们不应忽略科举制的历史性，试想传统社会，能构想出其他更好的选才制度来吗？古代的中国统治者和许多文化巨人并不是没有看到科举制的局限和弊端，也不都是因循守旧之辈。但经过反复比较，最后还是选择了科举制，这实际上是一种择善而从。古代一些学者批评科举取士并不等于反对科举制度。从古代到近代的学者对科举制的批判主要是对应试现象、对考试内容和形式的批判，特别是对八股取士的批判，很少有人否定科举制本身。

这段文字意在强调：

- A、古代学者对科举制的肯定多过否定
- B、科举制的弊端并非来自其制度本身
- C、科举制是当时历史条件下的理性选择
- D、应从现实情况出发多角度评价科举制

33. 过去的营销是漏斗效应，传统媒体上的广告让受众从很宽的漏斗口进入，买单的到了漏斗的底端。网红的营销则是涟漪效应，每个波纹和波纹之间会有碰撞，影响面更宽，影响的深度更深。网红通过树立个人品牌、贯彻自我的生活方式吸引粉丝，粉丝可能对传统广告是排斥的，但是乐于模仿偶像而消费。在社交平台上，粉丝之间的沟通渠道打通了，他们甚至不仅仅购物，而且乐于把自己的喜好传播给别人，每一次点赞、评论、转发，涟漪就扩散一次。

这段文字主要介绍：

- A、网红营销影响巨大的原因
- B、粉丝在网络时代的消费特征
- C、传统营销与网络营销模式的区别
- D、社交平台中网红与粉丝的互动模式

34. 书法既然是艺术活动，当然不能缺少技艺，但是由于大众的参与，书法最强调的不是技艺而是修养。对修养的强调，实际上是强调人格在内部的提升。书法由此而成为伦理与审美融合在一起的活动。中国文化中“游于艺”的思想，其目的是通过艺事让人格臻于完善。在“游于艺”的机制中，书法成为理想的手段。

这段文字主要说的是：

- A、“游于艺”的思想强调内在人格的提升
- B、书法是将伦理与审美合为一体的活动
- C、书法艺术强调人格修养与技艺的共同提升
- D、书法作为一种艺术活动意在提高人的修养

35. 市场会不断创造诱惑让你花钱，每一个橱窗、货架都是大量市场实验的最优方案。很常见的例子，为何鸡蛋牛奶被放到超市的深处？因为这是人们最普遍的购买需求，你不得不穿过一排又一排货架，不知不觉买了

很多计划外的东西。

下列哪种做法能作为本文观点的佐证？

- A、售楼员安排多位顾客同时看房而制造紧迫感，使其匆忙做出决定
- B、当消费者浏览网页时，他的喜好已被电商悄悄记录
- C、商场为吸引顾客而精心营造舒适优雅的购物环境
- D、商家制造一个又一个节日来鼓动消费者购物

36.

- ①18 世纪，人们在哥伦比亚玛雅文明遗产中发现了一个极像现代飞机的黄金制品
- ②航空专家认真辨认和研究，得出了完全不同于前人的结论
- ③在 900 年前，玛雅文明突然神秘消失，为后人留下了许多未解之谜
- ④当时的考古学家认为，这是一种以鸟或鱼为原型制作的饰物，并没有给予其更多的关注
- ⑤他们认为，那是一种飞机模型，与现代飞机模型极为相似
- ⑥到了 20 世纪末，人们在厄瓜多尔南部的一个地下隧道中，又先后发现了两个用黄金制成的类似物品

将以上 6 个句子重新排列，语序正确的是：

- A、①⑤⑥④②③
- B、③⑥⑤①②④
- C、③①④⑥②⑤
- D、①④③②⑤⑥

37.

①所以，现在除了传统哲学，教育、法律等学科也纷纷从哲学层面进行研究思考，显示了哲学揭示本质、认识规律的巨大魅力

②无论什么事物，一经哲学思维的过滤，就能呈现出本质性和深刻性

③哲学总是从历史和现实两个视角不断拷问事物的必然性和合理性，其对事物的肯定理解中总是包含否定理解，包含对事物必然灭亡的理解

④这种反思和批判让哲学披上了一件永不生锈的铠甲，哲学也因此具有前瞻性、创新性和生机勃勃的魅力

⑤哲学发端于人类对事物本质永不停歇的探求和追问，既不满足于表象的感知，也不停留在经验层面，总是追问现象之后的本质、偶然之中的必然

⑥哲学魅力还表现在它的反思和批判功能上

将以上 6 个句子重新排列，语序正确的是：

- A、⑤②①⑥③④
- B、⑤③⑥④②①
- C、②⑤③①⑥④
- D、②③⑤⑥④①

38. 古老的问答文化中问与答的形式和寻问、拷问、追问，都孕育着我们今天的谜语这种文化形式的各种要

素。在神话思维的追问下，远古的先人们一点点地积累起关于世界的解答，这也成为后来人类思维与意识的模式和底层文化。当先人们要将这些知识传授给他们的下一代时，儿童游戏中的谜语形式便诞生了。后人又把先人们的文化问答通过新颖、曲折、变形的游戏问答加以传授和衔接，谜语便应运而生了。设问与回答是后世猜谜活动的本体，一切谜语文化都是从这里出发的。

这段文字主要说的是：

- A、人类思维模式深受问答文化的影响
- B、谜语传承了先人对世界的认识和解答
- C、谜语文化源于古老的问答文化
- D、儿童游戏是古代知识传授的重要方式

39. 宝石颜色有三个影响要素，即光源、宝石和观察者。不同的光源具有不同的光谱能量分布，因而照射到宝石上会使宝石呈现出不同的颜色；宝石由于自身内部的致色离子对光源光波的选择性吸收、反射、透射而呈现出不同的颜色；对于观察者而言，虽然人眼具有对可见光的灵敏分辨力，但对具体波长可见光的感知是因人而异的。也就是说，对同一宝石品种与观察者来说，_____。

填入画横线部分最恰当的一句是：

- A、宝石颜色会随照明光源的不同而发生改变
- B、标准光源的选定对宝石颜色评价尤为关键
- C、提高观察者可对可见光的灵敏分辨力十分必要
- D、选择透光性好的宝石能获得更高的市场利润

40. 在古代琳琅满目的冷兵器家族中，剑历来有“百兵之君”的美誉，尤其在春秋群雄并起的历史时期，曾经出现了几把极具传奇色彩的稀世宝剑，它们中既有用来刺杀君主的鱼肠剑，也有导致两国战争的湛泸剑，而古籍《越绝书》中所记载的泰阿宝剑更是有神剑一挥、三军破败的传奇故事。巧合的是，这些传说的神兵利器都是出自一个叫龙泉的地方。

这段文字接下来最有可能谈论的是：

- A、龙泉出宝剑的原因
- B、鱼肠剑的真实性
- C、龙泉宝剑在当代的价值
- D、为什么宝剑有“百兵之君”的美誉

三、数量关系，在这部分试题中，每道题呈现一段表述数字关系的文字，要求你迅速、准确地计算出答案。

41. 某蛋糕房销售 A、B 两种糕点，其单价均为 8 元，单个净利润分别为 3 元和 4 元。推广期两种糕点均六折出售。如某天出售 X 个糕点，问其中至少要有多少个 B 糕点才能够保证不亏本？

- A、0.2X

B、0.25X

C、0.75X

D、0.8X

42. 某车间有 50 名工人装配零件，男工每人装配 4 个，女工每人装配 2 个，最终男工装配的零件数比女工多 20 个。车间准备从男工和女工中各任意选择 1 名参加技能比赛，问共有多少种不同的组合？

A、400

B、500

C、600

D、800

43. 9 个人参加知识竞赛，前五名和后五名平均分相差 16 分，除第五名外其余 8 人的分数成等差数列。问前两名的分差为多少？

A、1

B、2

C、4

D、5

44. AB 两地之间的公路中有 $\frac{1}{3}$ 的距离为平路，其余为上坡路或下坡路，甲乙两车从 A 地出发开往 B 地。甲车在平路、上坡路和下坡路的速度相同，而乙车在平路上的速度和甲车相同，在上坡路和下坡路的速度分别为平路的 50% 和 150%，结果甲乙两车均用 1.5 小时到达 B 地。问甲车从 B 地返回 A 地所用的时间比乙车少多少分钟？

A、10

B、20

C、30

D、40

45. 甲和乙进行 9 局 5 胜制的台球比赛，结果甲只用了 7 局就战胜了乙，问在两人所有可能的比赛结果中，甲至少连胜三局的概率为：

A、 $\frac{4}{5}$

B、 $\frac{6}{7}$

C、 $\frac{13}{15}$

D、 $\frac{16}{21}$

46. 总公司派出若干人员组成 5 个工作组到下属公司进行巡查，其中，甲组的人数是总人数的 14%，乙组人数是总人数的 $\frac{1}{4}$ ，丙组人数是甲乙两组人数之和的 $\frac{2}{3}$ ，丁组人数是甲丙两组人数之差的 2 倍，且其中有三个人

组的人数正好是连续的偶数。问甲组比戊组多多少人？

- A、4
- B、6
- C、10
- D、18

47. 单独完成某项工程，甲队需要 36 天，乙队需要 30 天，丙队需要 32 天。如果安排合作施工，按照甲乙、乙丙、丙甲、甲乙……的顺序按天轮转，问完成这项工作时，甲工作了多少天？

- A、11 天整
- B、11 天多
- C、12 天整
- D、12 天多

48. 水果店要把 256 个苹果装进纸箱，现有能装 12 个苹果和能装 18 个苹果的两种纸箱，问最少要补充多少个苹果才能正好将一定数量的纸箱装满？

- A、0
- B、2
- C、4
- D、6

49. 2016 年间，甲、乙、丙、丁四个教研室共在学术期刊上发表文章 28 篇，已知甲发表的文章数不到 10 篇且不少于乙，乙发表的文章数不少于丙，丙发表的文章数不少于丁，丁发表的文章数是奇数。问每个教研室发表的文章数有多少种不同的可能性？

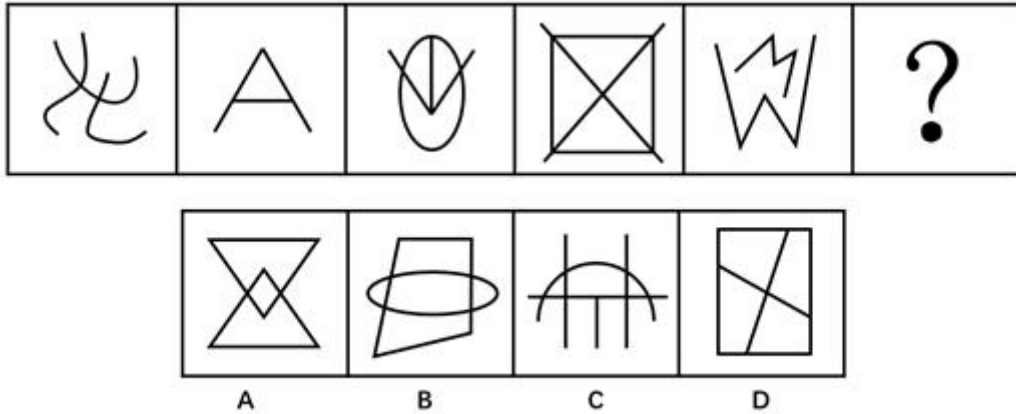
- A、4
- B、6
- C、8
- D、10

50. 教育局原计划组织 200 多名教师组成若干支人数相等的支教队下乡服务。后为了扩大支教范围，决定增设 1 支支教队，并将每支支教队的人数增加 4 人，而实际派出的教师总人数正好是原计划的 1.5 倍。那么原计划组成多少支支教队？

- A、24
- B、26
- C、28
- D、30

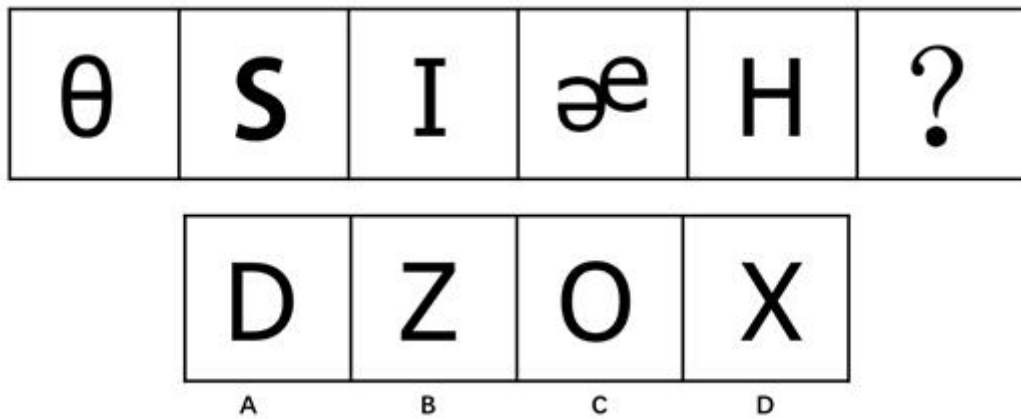
四、判断推理，本部分包括图形推理、定义判断、类比推理和逻辑判断四种类型的试题，在四个选项中选出一个最恰当的答案。

51. 从所给的四个选项中选择最合适的一个填入问号处，使之呈现一定的规律。



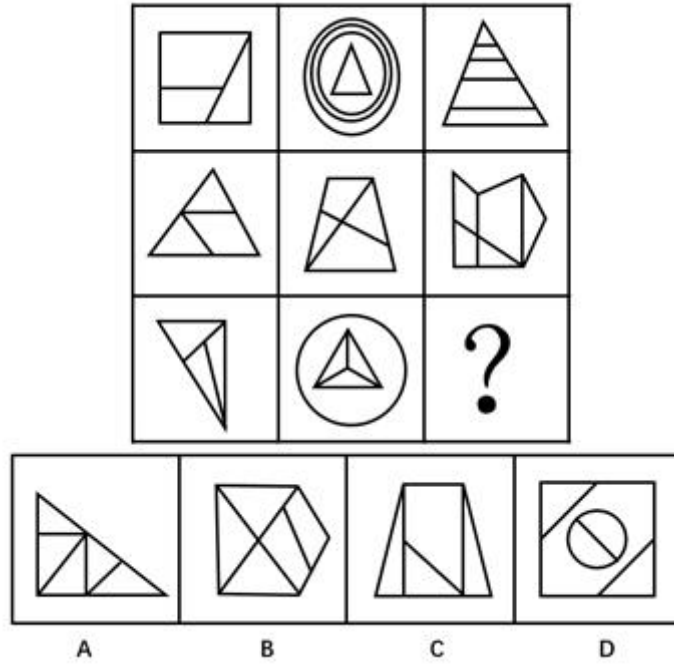
- A、A
- B、B
- C、C
- D、D

52. 从所给的四个选项中选择最合适的一个填入问号处，使之呈现一定的规律。



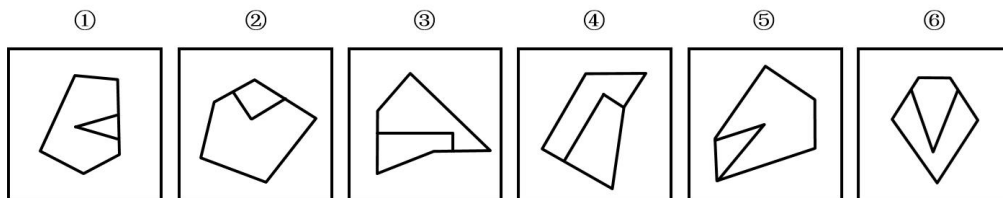
- A、A
- B、B
- C、C
- D、D

53. 从所给的四个选项中选择最合适的一个填入问号处，使之呈现一定的规律。



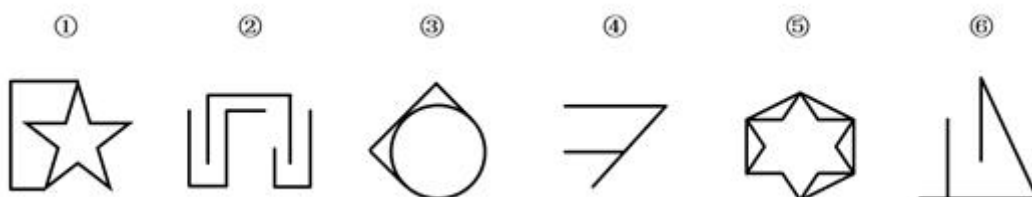
- A、A
- B、B
- C、C
- D、D

54. 把下面的六个图形分成两类，使每一类图形都有各自的共同特征或规律，分类正确的一项是：



- A、①②③，④⑤⑥
- B、①⑤⑥，②③④
- C、①④⑥，②③⑤
- D、①③⑥，②④⑤

55. 把下面的六个图形分成两类，使每一类图形都有各自的共同特征或规律，分类正确的一项是：



- A、①③⑤，②④⑥
- B、①④⑤，②③⑥
- C、①④⑥，②③⑤
- D、①②③，④⑤⑥

56. 社会角色可以分为先赋角色和自致角色两种。先赋角色是指建立在血缘、遗传等先天的或生理的因素基础上的社会角色。自致角色是指通过个人的活动与努力而获得的社会角色。

根据上述定义，下列属于先赋角色的是：

- A、妻子
- B、世袭贵族
- C、男同学
- D、少数民族人大代表

57. 包庇罪是指明知是犯罪的人而为其提供隐藏处所、财物，或者帮助其逃匿，或者作假证明包庇的行为。但事前通谋的，以共同犯罪论处。

根据上述定义，下列可能构成包庇罪的是：

- A、李某与黄某等人商定，由黄某等人抢劫金店，由李某负责藏匿抢劫所得赃物，黄某等人抢劫得手后，李某将赃物藏于自家的仓库内
- B、张某盗窃了博物馆的一幅名画，将其藏于床下，被母亲发现，母亲询问张某，得知为盗窃所得，遂将该幅名画烧毁
- C、赵某被王某绑架，公安机关迅速侦破此案并成功解救赵某。后赵某收受王某亲属 20 万元，推翻了之前对王某不利的陈述，谎称是自愿和王某走的
- D、侯某是涉嫌杀人罪的犯罪嫌疑人于某的辩护律师，为获得高额的代理费用，侯某伪造大量证据，成功帮助于某脱罪

58. 拈连是一种修辞手法，是指在叙述甲乙两个关联的事物时，把适用于甲事物的词语临时用于乙事物的一种修辞格。它使语言生动形象、寓意深刻、富于表现力。同时又巧妙地连接上下文，完成语义跳跃，具有简洁、明快、使语句连贯的功效。

根据上述定义，下列使用了拈连这一修辞手法的是：

- A、赶超，关键是时间，时间就是生命，时间就是速度，时间就是力量
- B、春风杨柳万千条，六亿神州尽舜尧
- C、你别看我耳朵聋，可我的心不聋
- D、花白胡子坐在墙角里吸旱烟

59. 群体决策冒险是指群体比个体更富于冒险精神，相对于个人决策而言，群体倾向于选择获利大但成功率

小的行为。当人们集合在一起时，比他们单独活动更富于冒险性。

根据上述定义，下列属于群体决策冒险的是：

A、在选择容易考但名气小，还是难考但名气大的学校的问题上，小赵犹豫不决。家庭会议讨论后，大家选择了后者

B、老王遭遇车祸，重伤昏迷。医生集体会诊，商讨出手术救治方案，并进行了全力抢救

C、某国国会经投票表决后，正式出台了失业救济法案，该法案遭到在野党的强烈反对

D、在一份创业时是否应当具有冒险精神的调查问卷上，80%以上的被调查者选择了“是”

60. 行政赔偿是指行政主体在行使行政职权过程中侵犯行政相对人的合法权益并造成损害时，国家对此承担赔偿责任。行政赔偿的构成要件是：（1）行政主体，即侵权行为人必须是国家行政机关和法律、法规授权的组织。（2）行政职权行为，即行政主体必须实施了行政职权行为。（3）侵权并造成损害，即行政主体侵害行政相对人的合法权益并造成损害。（4）因果关系，即行政职权行为与损害之间存在因果关系。

根据上述定义，下列受害人不能要求行政赔偿的是：

A、甲税务局因计算错误使某纳税人多缴纳了1万多元税款

B、乙市政府聘请张某为清洁员，张某在清洁过程中不慎从楼梯上摔下，造成腿部骨折

C、丙公安行政机关警察李某在抓捕犯罪嫌疑人时违法使用武器，造成嫌疑人重伤

D、丁工商局违法吊销某个体工商户营业执照，致使其遭受经济损失5000多元

61. 角色个性冲突是指社会角色所要求所期望的行为与个体本身的价值观或个性相悖时所产生的冲突。

根据上述定义，下列属于角色个性冲突的是：

A、小赵是个性格内向的人，却被公司安排在销售部门工作，需要和各式各样的人打交道，他觉得很不适应

B、李教授是某高校外语学院院长，同时又是学校教授委员会成员，有时他需要对有利于学校发展但不利于学院的决定进行表决，他感到很矛盾 C、王医生是某医院的外科主任，工作非常繁忙，致使他很少有时间陪伴年幼的孩子，他觉得很歉疚

D、老于是某车间主任，为赶生产进度，厂里要求老于安排车间的工人加班，而工人们却不愿加班，老于感到很为难

62. 逆向思维是对司空见惯的似乎已成定论的事物或观点反过来进行思考的一种思维方式。逆向思维敢于“反其道而思之”，让思维向对立面的方向发展，从问题的相反面深入地进行探索。

根据上述定义，以下哪项中没有使用逆向思维？

A、一富翁发现母鸡生蛋后总是咯咯地叫，于是他经常模仿母鸡咯咯地叫，希望母鸡多下蛋

B、袜子的跟部往往最容易破，一厂家生产了无跟袜，投放市场后大受欢迎

C、一位母亲整天愁眉苦脸，雨天，怕大儿子染的布没法晒干；晴天，又怕小儿子做的伞没有人买。一位邻居开导她，叫她反过来想：雨天，小儿子的伞生意做得红火；晴天，大儿子染的布很快就能晒干。结果，这位

老母亲整天眉开眼笑

D、一个准备进城的小八路从护城河边的桥下钻出来，故意朝着城外走去，结果被卫兵喝止，顺利地进了城

63. 场合道德指的是人们在特定的公共社会关系中应遵循的道德准则和应具备的道德品质，是社会公共生活准则在特定场合的表现；职业道德指的是人们在一定职业生活中应遵循的道德规范，以及应具有的道德观念、情操品德等。

根据上述定义，以下哪项涉及职业道德？

- A、银行自助服务空间不允许抽烟
- B、阅览室不得大声喧哗
- C、出租车司机不允许闯红灯
- D、男教师不允许蓄长发

64. 国际贸易按商品形式的不同，可分为有形贸易和无形贸易。有形贸易指的是买卖那些看得见、摸得着的物质性商品的活动；无形贸易指的是因劳务或其他非实物商品进出口而发生的收入与支出。

根据上述定义，以下哪项一定属于有形贸易？

- A、2011年，中国某国际货运集团营业收入 1031.13 亿元
- B、2014 年上半年，中国液化天然气进口量 992.56 万吨，同比增长 19.06%
- C、据统计，2014 年我国出境游破 1 亿人次，逆差超千亿美元
- D、某公司《2010 年年度报告》显示，2010 年实现海外投资净利润 515.6 亿美元，全年全球投资收益率达到 11.7%

65. 趋同适应是指亲缘关系很远甚至完全不同的类群，长期生活在相似的环境中，在外貌形态、内部结构、生活特点、生理特征及发育等多方面表现出相似性，具有相同或相近的形态。

根据上述定义，下列属于趋同适应的是：

- A、豆科牧草根能与固氮根瘤菌共生，将大气中的氮气合成含氮化合物，具有生物固氮功能，因此能改良草原土壤
- B、青蛙、鳄鱼和河马的鼻孔和眼睛都生长在头部上方的同一个水平，这使它们可以将鼻、眼露出水面，便于呼吸和观察水面情况
- C、黑核桃树种的树皮和果实含有氢化核桃酮，当这种物质被雨水冲到土中，即被氧化成核桃酮，这会导致黑核桃树下几乎没有草本植物
- D、生长在河洼地的牧草鸭茅，植株表现出高大、叶厚、色绿的特征，而生长于碎石堆的牧草鸭茅，植株表现出矮小、叶薄、色淡的特征

66. 昼：夜

- A、男：女

- B、分：秒
C、老：少
D、矛：盾
67. 沸腾：沸点
A、取暖：点火
B、航行：动力
C、加热：融化
D、联络：书信
68. 黑匣子：飞机
A、防护栏：工厂
B、集装箱：货轮
C、记录仪：汽车
D、超新星：太空
69. 三角形：平行四边形
A、梯形：五边形
B、圆形：扇形
C、线段：射线
D、正方形：平行线
70. 失眠：睡眠：嗜睡
A、失忆：记忆：回忆
B、苗条：体重：肥胖
C、厌食：食物：贪食
D、抑郁：情绪：躁狂
71. 血缘：亲属：关系
A、子女：夫妻：家庭
B、雇佣：企业：员工
C、公民：政府：国家
D、地域：民族：共同体
72. 交警：处理违章：交规
A、保安员：维持秩序：规定
B、厨师：烹饪佳肴：菜单

C、维修工：维修电器：合同

D、教师：备课：教案

73. 起诉：应诉：审判

A、违章：罚款：扣分

B、签约：招标：投标

C、构思：写作：投稿

D、阐述：反驳：评判

74. 春雨 对于 () 相当于 () 对于 了解

A、宝贵 途径

B、春风 沟通

C、丰收 交流

D、春天 座谈

75. 诈骗罪 对于 () 相当于 () 对于 司法工作人员

A、法官 法院

B、盗窃罪 证人

C、罪名 检察官

D、证据 被害人

76. 有研究者认为，儿童缺钙会导致脾气暴躁，因此对于脾气暴躁的儿童应当补钙。但是，有反对者认为，儿童焦虑不安是导致脾气暴躁的原因。家长的溺爱、家庭教育缺乏一致性、父母对孩子要求过于严格以及遗传等因素都会导致儿童焦虑不安。因此心理因素才是导致儿童脾气暴躁的原因。

以下哪项如果为真，最能削弱反对者的观点？

A、有些脾气暴躁的儿童经检查并不缺钙

B、儿童缺钙会导致焦虑不安等心理现象

C、家长对孩子溺爱或要求过严是社会普遍现象

D、有些先天缺钙的儿童并没有表现出脾气暴躁

77. 有人认为，改革开放以来，我国城镇化水平大幅提升，城镇人口由 1978 年的 1.72 亿增加到了 2011 年的近 7 亿，城镇化率由 1978 年的 17.92% 上升到 2011 年的 51.27%。城镇化快速发展的同时，也是我国经济飞速增长的时期，因此城镇化的发展是我国经济增长的原因。

以下哪项如果为真，最能削弱这一论证？

A、实际上，我国经济增长带来了城镇人口的增多和城镇化率的提高

B、我国农村的生产方式、生活方式在逐步与城市接轨，逐渐实现城乡一体化

- C、相较于东南沿海地区，我国西部地区城镇化水平低，因此经济相对欠发达
- D、改革开放以来的城镇化进程，为我国经济长期高速增长提供了丰富的人力资源

78. 有人认为，青少年犯罪是由家庭教育缺失导致的，青少年犯罪严重危害社会，而法律可以有效纠正家庭教育的缺失，因此法律可有效解决青少年犯罪问题。

以下哪项如果为真，最能削弱这一论证？

- A、除纠正家庭教育缺失外，法律还有助于为被害人伸张正义
- B、对于较为轻微的危害社会行为，法律也有纠正作用
- C、家庭教育缺失并非是导致青少年犯罪的唯一原因
- D、青少年犯罪是全世界所有国家都存在的问题

79. 一项研究认为，海洋在类地行星演化以及气候调节中发挥着重要作用。研究人员表示，我们知道许多太阳系外行星都无法居住，它们的轨道或者太靠近恒星，或者距离恒星非常遥远，只有适当的轨道半径才有可能形成稳定的液态水。全球性海洋的存在对行星气候有较大的帮助，它使得行星表面温度的变化缓慢，这对生命的诞生有着积极意义。同时海洋还可以将热量导向行星上的各个区域，使得该行星有一个较大面积的可居住区域，适合生命演化。

以下哪项如果为真，最能支持研究人员的上述论证？

- A、不同行星的自转速率会影响该行星上的海洋环流模式，从而影响全球性的热传输
- B、火星距太阳轨道半径适中，但是火星上没有海洋，其表面温度变化范围较大，也没有生命存在
- C、土卫六是太阳系中除地球外，唯一表面拥有稳定液态物质的天体，土卫六上的液体是甲烷和乙烷等碳氢化合物，可以作为生命起源的基础
- D、地球上的生命需要水并不代表其他行星上的生命也需要水才能生存

80. 某公司要招聘近千名新员工，有 1600 人通过初试。为了保证所聘用的员工能够胜任公司的相关工作，公司组织了一个庞大的胜任力考核委员会对这些通过初试的应聘人员进行考核。由于考核的严苛性，这些人中将有 40%被淘汰。即使如此，实际能力无法胜任工作的人中还是会有五分之一将通过这项考核而被公司录用。因此，通过胜任力考核的员工中有占通过初试者总数 10%的不胜任者。

上述论证最可能基于以下哪项假设？

- A、在新录用的员工中超过 90%的人是能够胜任该公司工作的
- B、通过胜任力考核的应聘人员在愿意到该公司工作的
- C、被淘汰的那 40%人员确实是不胜任者
- D、公司的初试环节不是非常严苛

81. 某县支行在对其储户进行统计分析时发现，在该行存款 10 万元以上的大额储户中，有 55%的储户是城镇居民，该行某负责人由此向县领导建议：为了增加大额储户的比例，县政府应该鼓励农村居民向城镇转移。

以下哪项如果为真，最能质疑该负责人的建议？

- A、有很多农村居民更愿意将钱存入银行
- B、城镇居民由于消费水平高，通常会更积极努力工作
- C、该县农村居民平均存款额只有城镇居民的 70%
- D、该县城镇居民的比例超过 60%

82. 人的寿命长短与心率之间有很大关系。研究发现在正常范围内，心率越慢人越长寿。而高血压患者往往忽视对心率的监测，当高血压患者心率大于每分钟 84 次时，会比心率低于每分钟 65 次的患者增加一倍罹患冠心病的风险；而心率每分钟大于 79 次的高血压患者其死亡风险相对于小于这个数值的患者而言会增加 89%。因此，高血压患者控制血压的同时，也要做到心率控制。

由此可以推出：

- A、高血压患者往往只注意到了从血糖、血脂等方面全面管理血压，却忽视了对心率的管理
- B、正常范围内心率较快的高血压患者，继发其他疾病的风险更高
- C、对于高血压患者来说，当静息心率大于每分钟 84 次时就应当进行心率管理了
- D、同时患高血压和冠心病的患者其对目标心率的要求会比单方面的高血压患者更高

83. 办张健身卡，请一名私人教练，这不再仅是成年人的时尚。“儿童健身”训练也悄然兴起。时尚的爸妈为孩子请个“私人健身教练”，量身定制健身方案。但是儿童私人健身教练并没有专业从业资格，大都从成人教练“转岗”，教学内容没有统一标准。有些教练使用不成熟的教学方法，反而使得儿童的健康受到危害，所以为儿童请私人教练弊大于利。

以下哪一事例最能支持上述论证？

- A、小红的父母为孩子选择了一对一的私人教练小王，这使得小红心理压力过大，对运动产生了恐惧
- B、3—6 岁的孩子不适合做力量训练，所以教练小李选择了更适合儿童的柔韧性、灵敏性的训练
- C、教练小张向孩子解释萝卜跳是直腿跳，兔子跳是屈腿跳，引导孩子顺利完成了下肢爆发力的训练
- D、教练小强使用成人的健身理念和方法去训练儿童，超强运动量使得儿童健康受到影响

84. 在一项实验中，研究人员要求 12 名男性志愿者每晚只睡 4 小时，持续两周。研究者检测了志愿者血液内的饥饿激素的含量，结果发现该激素的水平跃升了 28%。与此同时，另一种叫瘦素的激素则减少了 18%。瘦素的作用是向大脑发出不需要进食的信号从而抑制饥饿。研究者发现志愿者的饥饿程度平均提高了 23%。研究人员认为，睡眠不足可能会导致肥胖。

以下哪项如果为真，最能支持上述结论？

- A、6—9 岁儿童每晚睡眠时间少于 10 小时，肥胖可能性会提高 1.5—2 倍
- B、研究表明，肥胖的人群平均睡眠时间比体重正常的人群要高出许多
- C、这 12 名男性志愿者在实验期间食欲没有表现出明显的变化
- D、12 名志愿者在实验之前的若干天睡眠质量都不太好

85. 谈到大数据时，有一则故事经常被引用：一位男顾客到一家连锁店投诉，因为该店竟然给他读高中的女儿邮寄婴儿服装和孕妇服装的优惠券。后来，这位父亲与女儿进一步沟通发现，女儿真的已经怀孕了，于是致电道歉。该店解释说，他们发现女孩在购买记录中包括无味湿纸巾和补镁药品，而以往记录显示，孕妇购买这两种商品的比例高于一般人群，因此推测这位女性顾客可能怀孕了。引用者认为，这个故事可以说明，“数据比人更了解人”。

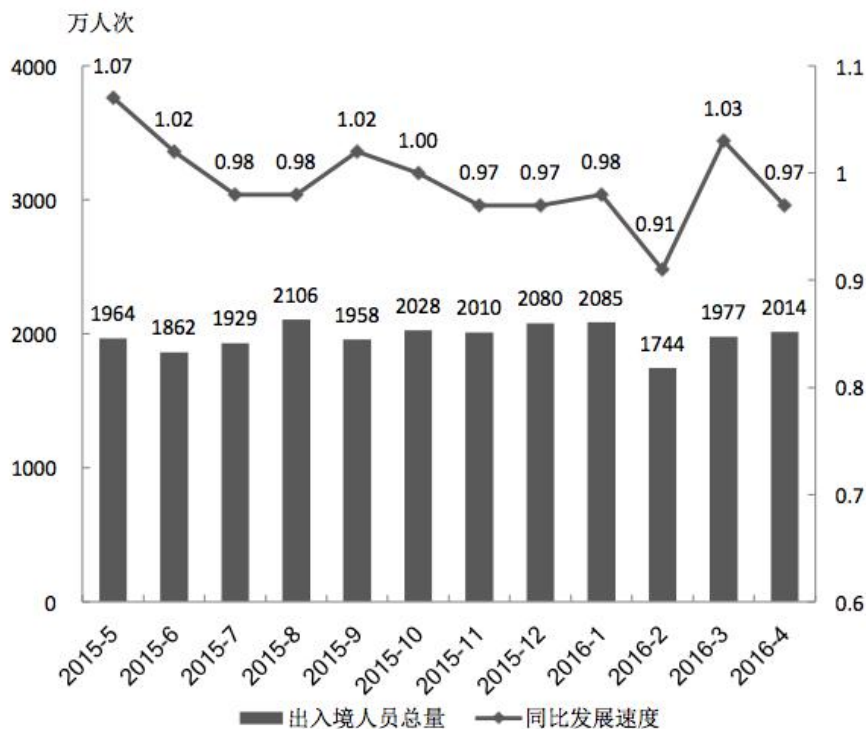
以下哪项如果为真，最能反驳引用者的观点？

- A、无味湿纸巾和补镁药品跟怀孕没有因果关系，根据它们预测怀孕没有理论依据
- B、该店把孕妇优惠券寄到女孩家，揭露了她的隐私，并不了解她的真实需求
- C、女孩的妈妈其实早已察觉女儿的变化，但为了保护女儿，暂时没有告知父亲
- D、该店给很多客户都邮寄了孕妇优惠券，这些人绝大多数并不是孕妇

五、资料分析，所给出的图、表、文字或综合性资料均有若干个问题要你回答。你应根据资料提供的信息进行分析、比较、计算和判断处理。

(一) 根据所给资料，回答 86~90 题。

2016 年 S 市口岸通关情况为：4 月份口岸出入境车辆 131.2 万辆次，机场空港口岸出入境旅客 24 万人次；1~4 月，S 市口岸累计出入境车辆 495 万辆次，机场空港口岸出入境旅客累计 90.2 万人次。



2015 年 5 月~2016 年 4 月经 S 市口岸出入境人员月度统计

注：同比发展速度指当期数值与上年同期数值之比

86. 2016 年 1 季度，平均每天约有多少车辆经 S 市口岸出入境？

- A、1.0 万辆次

- B、1.5 万辆次
- C、4.0 万辆次
- D、5.5 万辆次

87. 2014 年 9~12 月间, 哪个月经 S 市口岸出入境人次数最高?

- A、9 月
- B、10 月
- C、11 月
- D、12 月

88. 2015 年下半年, 有几个月经 S 市口岸出入境人次数同时低于上月和上年同期水平?

- A、3
- B、2
- C、1
- D、0

89. 2016 年 1 季度, 经 S 市口岸出入境总人次较上一季度约:

- A、增长了 0.9%
- B、增长了 1.7%
- C、降低了 2.3%
- D、降低了 5.1%

90. 下列关于 S 市的说法, 能够从上述资料中推出的是:

A、2016 年 4 月机场空港口岸出入境旅客人次约占当月全部经口岸出入境人次数的一成
B、2015 年四季度经口岸出入境人次数低于上年同期水平
C、2014 年 7 月经口岸出入境人次数低于上月水平
D、图中经口岸出入境人次数最多和最少的月份在同一个自然年

(二) 根据所给资料, 回答 91~95 题。

2016 年 1 季度, 全国共发生票据业务 0.74 亿笔, 金额 46.16 万亿元, 同比分别下降 34.98%和 27.75%。其中, 支票业务 6814.38 万笔, 金额 40.41 万亿元, 同比分别下降 35.93%和 29.48%; 实际结算商业汇票业务 412.72 万笔, 金额 4.67 万亿元, 同比分别下降 21.65%和 11.70%; 银行汇票业务 57.00 万笔, 金额 3353.89 亿元, 同比分别下降 5.90%和 16.43%; 银行本票业务 80.88 万笔, 金额 7476.39 亿元, 同比分别下降 29.34%和 33.87%。

2016 年 1 季度, 电子商业汇票系统出票 41.36 万笔, 金额 1.83 万亿元, 同比分别增长 64.26%和 91.15%; 承兑 42.64 万笔, 金额 1.88 万亿元, 同比分别增长 65.11%和 90.65%; 贴现 16.04 万笔, 金额 1.30 万亿元, 同比分别增长 95.13%和 131.67%; 转贴现 71.52 万笔, 金额 11.85 万亿元, 同比分别增长 338.16%和 457.57%。

91. 2016 年 1 季度全国票据业务平均每笔金额约比上年同期:

- A、上升了 11%
- B、上升了 6%
- C、下降了 10%
- D、下降了 5%

92. 2016 年 1 季度平均每笔金额最高的票据业务类型是：

- A、支票业务
- B、实际结算商业汇票业务
- C、银行汇票业务
- D、银行本票业务

93. 2015 年 1 季度电子商业汇票系统发生转贴现业务约多少万笔？

- A、9
- B、12
- C、16
- D、21

94. 将不同类型的电子商业汇票系统业务按 2016 年 1 季度总金额同比增速从高到低排列，以下正确的是：

- A、转贴现、承兑、贴现、出票
- B、转贴现、贴现、承兑、出票
- C、转贴现、承兑、出票、贴现
- D、转贴现、贴现、出票、承兑

95. 关于 2016 年 1 季度票据业务和电子商业汇票业务，能够从上述资料中推出的是：

- A、电子商业汇票系统各项业务平均每笔金额均高于上年同期水平
- B、电子商业汇票系统出票业务平均每笔金额高于贴现业务
- C、票据业务数量同比降幅最高的是银行本票业务
- D、月均实际结算商业汇票业务金额超过 2 万亿元

（三）根据所给资料，回答 96~100 题。

2016 年一季度，我国出口纺织纱线织物及制品、服装及衣着附件、家具及其零件、箱包及类似容器、鞋类、塑料制品、玩具等 7 大类传统劳动密集型产品（以下简称“传统劳动密集型产品”）共计 6225 亿元，比去年同期下降 1%（同期全国外贸出口总值降幅为 4.2%），占同期我国外贸出口总值的 20.7%。

一季度，我国以一般贸易方式出口传统劳动密集型产品下降 1.2%，占同期我国传统劳动密集型产品出口总值的 74.1%；以加工贸易方式出口 849.8 亿元，下降 8.6%，占 13.7%。此外，边境小额贸易出口 206.1 亿元，下降 19.3%。

一季度，我国传统劳动密集型产品的主要出口市场中，对美国出口 1303 亿元，增长 2.6%；对欧盟出口 1205 亿元，下降 3.3%；对东盟出口 731.3 亿元，下降 5.9%；对日本出口 470.9 亿元，增长 3.3%；对香港特别行政区出口 318.3 亿元，增长 16%；对韩国出口 188.3 亿元，增长 9.6%。

2016年一季 度我国传统劳动密集型产品出口统计表

商品品种	出口额 (亿元)	增速 (%)	占比 (%)
合计	6225.2	-1.0	100.0
服装及衣着附件	2153.2	-1.7	34.6
纺织纱线织物及制品	1522.5	3.7	24.5
家具及其零件	755.4	-6.7	12.1
鞋类	712.6	-7.6	11.4
塑料制品	530.2	3.7	8.5
箱包及类似容器	360.9	-4.0	5.8
玩具	190.4	19.0	3.1

96. 2016 年一季 度我国外贸出口总值约为多少万亿元？

- A、2.3
- B、2.6
- C、3.0
- D、3.5

97. 2016 年一季 度，以一般贸易方式出口传统劳动密集型产品出口额约为多少万亿元？

- A、0.37
- B、0.41
- C、0.46
- D、0.52

98. 2016 年一季 度对美国、欧盟的出口金额约占传统劳动密集型产品出口总额的：

- A、40.8%
- B、40.6%
- C、40.5%
- D、40.3%

99. 2016 年第一季 度七大类传统劳动密集型产品中，有几类的出口额占外贸出口总值的比重高于上年水平？

- A、5

- B、4
- C、3
- D、2

100. 能够从上述材料中推出的是：

- A、2016 年一季度以加工贸易方式出口的金额约是边境小额贸易出口的 6 倍
- B、2016 年一季度传统劳动密集型产品对韩国的出口增幅大于对日本的出口增幅
- C、2016 年一季度传统劳动密集型产品各商品种类中同比出现负增长的有 5 种
- D、2015 年一季度家具及其零件的出口总额不到 700 亿元

参考答案

1. B

解析：本题主要考查法律常识，主要涉及法治建设事件提出的时间。

①2004 年 3 月 14 日，第十届全国人大二次会议通过的宪法修正案，把“国家尊重和保障人权”写入宪法；
②1997 年 9 月，党的十五大提出依法治国的基本治国方略；③2011 年 3 月 10 日，吴邦国委员长在十一届全国人大四次会议第二次全体会议上宣布：中国特色社会主义法律体系形成；④2014 年 11 月 10 日，党的十八届四中全会通过的《中共中央关于全面推进依法治国若干重大问题的决定》中提出，全面推进依法治国，必须坚持走中国特色社会主义法治道路。按照时间先后时间排序正确的是②①③④。

故正确答案为 B。

2. A

解析：本题主要考查政治常识，主要涉及十三五规划纲要的相关内容。

A 项错误，2015 年 11 月，习近平总书记在中央财经领导小组第十一次会议上首次提出“着力加强供给侧结构性改革”；同年 12 月中央经济工作会议将“去产能、去库存、去杠杆、降成本、补短板”作为 2016 年推进供给侧结构性改革的五大任务。“十三五”规划纲要要求，“以供给侧结构性改革为主线，扩大有效供给，满足有效需求，加快形成引领经济发展新常态的体制机制和发展方式”。至此，实施供给侧结构性改革成为我国当前及整个“十三五”时期重要的经济发展战略和宏观调控内容。所以供给侧结构性改革并不是首次在十三五规划纲要中提出来的。

B 项正确，“十三五”规划纲要将加强生态文明建设首度纳入任务目标。

C 项正确，“十三五”规划纲要中提出了“五大发展”理念，创新、协调、绿色、开放、共享。

D项正确，“十三五”规划纲要中明确提到：“经济保持中高速增长，在提高发展平衡性、包容性、可持续性基础上，到2020年国内生产总值和城乡居民人均收入比2010年翻一番。”

本题为选非题，故正确答案为A。

3. D

解析：A项正确，《汉谟拉比法典》是古巴比伦国王汉谟拉比颁布的法律汇编，是迄今世界上最早的一部较为完整的成文法典。

B项正确，《拿破仑法典》广义指拿破仑统治时期制定的五个法典，以罗马法为主，包括民法、商法，民事诉讼法、刑法、刑事诉讼法；狭义仅指其中的民法典，是资产阶级的第一部民法典。

C项正确，《查士丁尼法典》是东罗马帝国皇帝查士丁尼一世下令编纂的一部汇编式法典，是罗马法的集大成者。

D项错误，《大宪章》又称《自由大宪章》或《1215大宪章》，是英国宪法的基础。美国的根本大法是《美利坚合众国宪法》，奠定了美国政治制度的法律基础。

本题为选非题，故正确答案为D。

4. C

解析：A项错误，根据《中华人民共和国物权法》第一百零七条规定：“所有权人或者其他权利人有权追回遗失物。该遗失物通过转让被他人占有的，权利人有权向无处分权人请求损害赔偿，或者自知道或者应当知道受让人之日起二年内向受让人请求返还原物。”本题失主赵某知道手机在张某手中时间已经超过两年，因此无权向张某追回手机。

B项错误，根据《中华人民共和国物权法》第一百零六条规定：“无处分权人将不动产或者动产转让给受让人的，所有权人有权追回；除法律另有规定外，符合下列情形的，受让人取得该不动产或者动产的所有权：（一）受让人受让该不动产或者动产时是善意的；（二）以合理的价格转让；（三）转让的不动产或者动产依照法律规定应当登记的已经登记，不需要登记的已经交付给受让人。”由于受让人张某对无处分权人刘某拾得手机的情况知情，不构成善意受让，因此张某无法取得手机所有权。

C项正确，根据《中华人民共和国物权法》第一百零七条规定：“受让人通过拍卖或者向具有经营资格的经营者购得该遗失物的，权利人请求返还原物时应当支付受让人所付的费用。权利人向受让人支付所付费用后，有权向无处分权人追偿。”因此，权利人赵某向受让人张某支付费用是合理的。

D项错误，根据《中华人民共和国物权法》第一百零六条规定：“无处分权人将不动产或者动产转让给受让人的，所有权人有权追回；除法律另有规定外，符合下列情形的，受让人取得该不动产或者动产的所有权：（一）受让人受让该不动产或者动产时是善意的；（二）以合理的价格转让；（三）转让的不动产或者动产依照法律规定应当登记的已经登记，不需要登记的已经交付给受让人。”由于手机系无偿赠与张某，因此不符合“以合理的价格转让”这一点，因此张某无法取得手机所有权。

故正确答案为 C。

5. D

解析：A、B、C 项正确，根据《中华人民共和国民事诉讼法》第一百零六条规定：“人民法院对下列案件，根据当事人的申请，可以裁定先予执行：（一）追索赡养费、扶养费、抚育费、抚恤金、医疗费用的；（二）追索劳动报酬的；（三）因情况紧急需要先予执行的。”A、B、C 项分别涉及劳动报酬、赡养费、抚养费，符合裁定先予执行规定。

D 项错误，精神损害赔偿不在裁定先予执行的范围内。

本题为选非题，故正确答案为 D。

6. A

解析：A 项错误，根据《中华人民共和国民事诉讼法》第六十二条规定：“离婚案件有诉讼代理人的，本人除不能表达意思的以外，仍应出庭；确因特殊情况无法出庭的，必须向人民法院提交书面意见。”

B 项正确，根据《中华人民共和国民事诉讼法》第一百二十四条规定：“（七）判决不准离婚和调解和好的离婚案件，判决、调解维持收养关系的案件，没有新情况、新理由，原告在六个月内又起诉的，不予受理。”

C 项正确，根据《中华人民共和国民事诉讼法》第二百零二条规定：“当事人对已经发生法律效力的解除婚姻关系的判决、调解书，不得申请再审。”

D 项正确，根据《中华人民共和国民事诉讼法》第九十八条规定：“下列案件调解达成协议，人民法院可以不制作调解书：（一）调解和好的离婚案件。”

本题为选非题，故正确答案为 A。

7. C

解析：本题主要考查刻板印象的相关知识。刻板印象主要是指人们对某个事物或物体形成的一种概括固定的看法，并把这种观看法推而广之，认为这个事物或者整体都具有该特征，而忽视个体差异。

A 项错误，刻板印象指的是人们对某一类人或事物产生的比较固定、概括而笼统的看法。对我们进行的社会信息加工起到很大的影响作用。它既有积极的一面，也有消极的一面。

B 项错误，刻板印象一般通过直接经验和间接经验获得，通过经验获得的认识是不可能一成不变的。故选项说法过于绝对。

C 项说法片面，刻板印象会使人在认知别人时忽视个体差异，从而导致知觉上的错误，造成先入为主，妨碍对他人做出正确的评价，但完全二字说法过于绝对。

D 项说法片面，刻板印象下人们往往会把某个具体的人或者事物看作是某一类人或者事物的代表，把对某类人的或者事物的评价视为对某个人或者某个事物的评价，因而会影响真确的判断，若不及时纠正进一步发展或可扭曲为歧视，因此和歧视有关，但并不是直接关系，而是有可能发展称为歧视。

故本题为争议题，相比之下，从出题人的角度考虑，本题给到 C 的可能性更大，因为 D 项说和歧视无关也

过于绝对，实际上还是会有一定关系的，因此粉笔题库倾向性答案为C。

故正确答案为C。

8. D

解析：A项正确，《图兰朵》是意大利著名作曲家贾科莫·普契尼根据童话剧改编的三幕歌剧，是普契尼最伟大的作品之一。歌剧吸收了江南民歌《茉莉花》的旋律，带有浓郁的东方韵味。

B项正确，五音就是按五度的相生顺序，从宫音开始到羽音，依次为：宫—商—角—徵—羽；七音：宫、商、角、徵、羽、变宫、变徵，故“七音”是在“五音”的基础之上增加了“变宫、变徵”。

C项正确，《念奴娇·赤壁怀古》的作者是苏东坡。苏轼，号东坡居士，北宋著名书法家、文学家。

D项错误，顾恺之，东晋著名画家，精于人像、佛像、禽兽、山水等；吴道子，唐代著名画家，擅佛道、神鬼、人物、山水、鸟兽、草木、楼阁等，尤精于佛道、人物，长于壁画创作；郑板桥，清代书画家，号理庵，又号板桥，人称板桥先生，一生只画兰、竹、石，自称“四时不谢之兰，百节长青之竹，万古不败之石，千秋不变之人”。故郑板桥不以画人著称。

本题为选非题，故正确答案为D。

9. C

解析：本题主要考查与明朝相关的历史知识。

A项正确，王阳明，明代著名的思想家、文学家、哲学家和军事家，陆王心学之集大成者，精通儒家、道家、佛家。“致良知”学说是王阳明心学的主旨。

B项正确，汤显祖，中国明代戏曲家、文学家，以戏曲创作为最，其戏剧作品《还魂记》、《紫钗记》、《南柯记》和《邯郸记》合称“临川四梦”，其中《牡丹亭》是他的代表作。

C项错误，《四库全书》是在乾隆皇帝的主持下，由纪昀等360多位高官、学者编撰完成，分经、史、子、集四部，故名四库。《四库全书》编纂完成应当是在清朝而非明朝。

D项正确，《西游记》是中国古代章回体长篇神魔小说，与《三国演义》《水浒传》《红楼梦》并称为中国古典四大名著，成书于明代。

本题为选非题，故正确答案为C。

10. D

解析：A项正确，宋代在盛产铜铁的各州、县普遍设置钱监，役使工匠开凿矿山，鼓冶铸钱。故选项说法正确。

B项正确，自由铸币是指国家放弃了对货币铸造的垄断权，只对货币的形制作出规定，私人依照规定可以自由铸造货币。自由铸币作为西汉前期货币改革的一项重要内容，曾两度实行。故选项说法正确。

C项正确，“瘦金体”为宋徽宗赵佶所创，是书法史上极具个性的一种书体，故可称作是书法史上的一个独创。唐代及唐代以前的货币，都不可能采用“瘦金体”作为货币文字，选项说法正确。

D项错误，中国古代存在各类少数民族政权，他们的铸币文字并非都采用汉文，例如西夏曾铸行过两种文字货币，一种是西夏文，叫“屋驮钱”；一种是汉文钱，形制大小与宋钱相似。选项说法太过绝对，故错误。

本题为选非题，故正确答案为D。

11. C

解析：A项正确，澶渊之盟是北宋与辽在经过四十余年的战争后缔结的盟约。故选项对应正确。

B项正确，马邑之谋，是西汉在马邑策划的对匈奴的一场诱敌歼灭战。故选项对应正确。

C项错误，白登之围是汉高祖刘邦被匈奴围困于白登山的事件，故白登之围应对应西汉，而非唐朝。

D项正确，土木之变是指发生于明朝明英宗朱祁镇北征瓦剌的惨败事变。故选项对应正确。

本题为选非题，故正确答案为C。

12. A

解析：A项正确，“不患寡而患不均，不患贫而患不安”出自《论语》，反映出孔子的反战思想，故选项属于儒家思想。

B项错误，“得道者多助，失道者寡助”出自《孟子》，《孟子》为儒家经典著作之一，故选项对应兵家的表述错误。

C项错误，“窃钩者诛，窃国者为诸侯”意为偷带钩的要处死，篡夺政权的人反倒成为诸侯。用以讽刺法律的虚伪和不合理，引申义为现实是虚伪的，语出道家经典著作《庄子》，故选项对应错误。

D项错误，“明主之国，无书简之文，以法为教；无先王之语，以吏为师”系韩非子提出的著名的法家教育纲领。故题干对应墨家的表述错误。

故正确答案为A。

13. D

解析：本题主要考查地理常识——八大行星。在太阳系中，小行星带位于火星和木星之间；太阳系的八大行星与中心太阳的距离由近至远依次为水星、金星、地球、火星、木星、土星、天王星、海王星。根据火星比木星离太阳近，可得知：甲为火星，乙为木星，丙为土星。

A项正确，“好奇号”探测器是美国国家宇航局研制的一台探测火星任务的火星车。

B项正确，木星，至今发现的卫星有68颗，是太阳系中拥有卫星最多的行星。

C项星光环指引指围绕行星旋转的物质构成的环状带，是因质量巨大的行星的引力而形成。太阳系中拥有行星环的行星有木星、土星、天王星和海王星。丙行星为土星，因此有光环。

D项错误，启明星，即金星，丙为土星，因此启明星位于土星的内围，而不是外围。

本题为选非题，故正确答案为D。

14. B

解析：A项错误，黄河在山东省东营市注入渤海，而不是黄海。

B项正确，长江干流流经青海、西藏、四川、云南、重庆、湖北、湖南、江西、安徽、江苏和上海11个省、自治区、直辖市。

C项错误，澜沧江大体为南北走向，而不是东西走向。

D项错误，珠江发源于云贵高原，而不是青藏高原。

故正确答案为B。

15. A

解析：A项错误，寒流，是从高纬度流向低纬度的洋流，寒流的水温比它所到区域的水温低，能使经过的地方气温下降，少雨干燥，对沿岸气候有降温减湿的作用。因此，“增湿”表述错误。

B项正确，暖流，是从低纬度流向高纬度的洋流，暖流的水温比它所到区域的水温高，可以使沿岸增加湿度并提高温度。

C项正确，寒暖流交汇的海区，海水受到扰动，可以将下层营养盐类带到洋流表层，有利于鱼类大量繁殖，为鱼类提供诱饵；两种洋流还可以形成“水障”，阻碍鱼类活动，使得鱼群集中，往往形成较大的渔场。

D项正确，洋流有利也有弊，既可以使污染物因迅速扩散而加快其稀释和净化的速度，同时也会相应地使污染范围扩大。故洋流既有助于海水净化，也会扩大污染范围。

本题为选非题，故正确答案为A。

16. C

解析：A项错误，丹霞地貌主要是由流水、风力等风化侵蚀作用形成的，与火山喷发没有关系。

B项错误，安徽黄山山体主要由垂直节理发育的花岗岩构成，花岗岩是大陆地壳的主要组成部分。

C项正确，喀斯特地貌是具有溶蚀力的水对可溶性岩石（大多为石灰岩）进行溶蚀作用等所形成的地表和地下形态的总称。我国喀斯特地貌分布区域较广，如广西、云南等地，桂林山水是著名的喀斯特景观。

D项错误，金华双龙洞属于溶洞，主要成因是化学作用，而不是风蚀作用。溶洞都分布在石灰岩组成的山地中，石灰岩的主要成分是碳酸钙，当遇到溶有二氧化碳的水时，会反应生成溶解性较大的碳酸氢钙；溶有碳酸氢钙的水遇热或当压强突然变小时，溶解在水里的碳酸氢钙就会分解，重生成碳酸钙沉积下来，继而形成乳石、石笋和石柱，成为我们看到的双龙洞等溶洞景观。

故正确答案为C。

17. B

解析：IP地址是指互联网协议地址。IP地址是IP协议提供的一种统一的地址格式，它为互联网上的每一个网络和每一台主机分配一个逻辑地址，以此来屏蔽物理地址的差异。

IP地址是一个32位的二进制数，通常被分割为4个“8位二进制数”（也就是4个字节）。IP地址通常用“点分十进制”表示成(a.b.c.d)的形式，其中，a,b,c,d都是0~255之间的十进制整数。例：点分十进IP地址(100.4.5.6)，实际上是32位二进制数(01100100.00000100.00000101.00000110)。

B项错误，IPV4有4段数字，每一段最大不超过255。B项中的256大于255，这段IP地址是不可能存在的。

本题为选非题，故正确答案为B。

18. A

解析：A项错误，蝶泳时，手臂向内划水，类似在做扩胸运动，对胸大肌、背阔肌、肩部用力较多，锻炼效果也最好。蝶泳时对腿部肌肉的锻炼较少，能有效锻炼腿部肌肉的泳姿是蛙泳。

B项正确，杠铃卧推能增加胸大肌厚度。平板、上斜、下斜三种形式的杠铃卧推，分别重点锻炼胸大肌不同部位。

C项正确，俯卧撑主要锻炼上肢、腰部及腹部的肌肉。俯卧撑是很简单易行却十分有效的力量训练手段。

D项正确，水的浮力使体重减轻，膝关节受力和心脏负荷减轻，可以有效护膝。游泳相比较其他运动例如长跑等对膝关节的损伤最小，是膝关节损伤者最理想的运动方式。

本题为选非题，故正确答案为A。

19. D

解析：A项错误，活性炭是一种多孔结构吸附能力很强的炭，可以吸收某些有害气体、色素、细菌和毒素，但对软化水的作用则不明显，因为硬水主要含有钙、镁离子，不能被活性炭吸附。石英砂是二氧化硅，是一种很稳定的氧化物，不能参与水中矿物质的化学反应，也无吸附性能，所以不能对水进行软化。

B项错误，硬水会和肥皂等清洁剂发生沉降作用，生成不溶性的硬脂酸钙或镁，使一部分清洁剂白白地消耗掉，降低洗涤效果。

C项错误，pH值与水的硬度无关，pH是水中 H^+ 、 OH^- 含量的表征，水硬度是 Ca^{+} 、 Mg^{+} 含量的表征。自然界无污染的水，无论是软水、硬水，一般pH值均在7左右。

D项正确，井水、泉水等地下水所含钙盐、镁盐类化合物量较多，属于硬水。

故正确答案为D。

20. B

解析：A项正确，酸雨中的酸性成分绝大部分是硫酸和硝酸，工业生产、民用生活燃烧煤炭排放出来的二氧化硫是其主要污染源之一。故燃煤对酸雨的形成有直接影响。

B项错误，破坏臭氧层的主要是氯氟烃类化学物质，其主要来源是气溶胶、制冷剂、发泡剂、化工溶剂等，燃煤不会产生氯氟烃类化学物质。

C项正确，温室效应主要是二氧化碳等吸热性强的温室气体大量排放所造成。燃煤会产生大量二氧化碳，造成温室效应。

D项正确，可吸入颗粒物，通常是指粒径在10微米以下的颗粒物，又称PM10。煤烟，即煤不完全燃烧产生的炭粒或燃烧过程中产生的飞灰，粒径为0.01~1微米，是PM10的主要来源之一。

本题为选非题，故正确答案为B。

21. A

解析：根据前文“通过勘订，改正原书中的错处”可知，文段表达如果原书中的错误不修正，多种刊本会延续原书的错误，即让原书的错误传递下去。A项“以讹传讹”指把本来就不正确的话又错误地传出去，越传越错，填入文段语义恰当，当选。

B项“误人子弟”指因无才或不负责任而耽误人家后辈学生，文段指的是藏书中的错误传递下去，而非无才或不负责任，用在此处与前文衔接不当，排除。

C项“谬以千里”通常与“失之毫厘”连用，指错误荒谬到了极点，填入文段程度过重，文段仅强调书中存在一点错误，排除。

D项“混淆是非”指故意把正确的说成错误的，把错误的说成正确的，文段仅强调勘订书中的错误，未提及将正确的和错误的进行混淆，排除。

故正确答案为A。

【出处】《人去楼空书散 中国传统书文化何去何从》

D

解析：根据横线前转折关联词“却”可知，横线处所填成语与前文语义相反，横线前指出二者“都属于第一代现代知识分子、新文化运动的发起者、坚定的西化论者”，即强调二者的行为、思想是一致的、相同的，故横线处所填成语表示在“五四”运动之后二者行为是不同的。

D项“分道扬镳”比喻各走各的路，侧重强调道路不同，填入文段语义恰当，当选。

A项“分庭抗礼”比喻平起平坐，彼此对等可以抗衡，文段并未体现抗衡，排除。

B项“各行其是”指按照各自认为对的去，文段表示的是选择的道路做法不同，而非主观上认为是对的，排除。

C项“不欢而散”指很不愉快的分手，文段并未体现不愉快的意思，排除。

故正确答案为D。

【出处】《向生而在-鲁迅胡适比较》

23. B

解析：横线处所填成语搭配“价值”，根据后文“为应对大数据时代的到来，国际竞争正在悄然展开”可知，横线处表达大数据的价值已经开始显现出来，B项“初露峥嵘”指刚开始显露，有一个好的开端，填入文段语义恰当，且“初露”与“悄然展开”对应准确。

A项“略胜一筹”指比较起来，稍微好一些，横线处仅强调自身的价值，并未和其他事物对比，排除。

C项“不可胜数”指数也数不过来，形容数量极多，“价值”不可数，故与“价值”搭配不当，排除。

D项“今非昔比”指现在不是过去能比得上的，强调过去与现在的对比，文段中未将大数据过去和现在的

价值进行比较，排除。

故正确答案为B。

【出处】《大数据简史》

24. D

解析：第一空，根据文段“互联网及数字化媒介的普及，使知识与信息进一步覆盖到更广大的群体”可知，横线处表达阅读更为方便，A项“标杆”比喻学习的榜样，与文意不符，排除。

第二空，文段指出电子屏幕可以随时使用，后文“极大地拓展了阅读的时间与空间”是对横线处成语的解释说明，说明电子屏让书籍与人们距离更近，D项“触手可及”是指就在手边，伸手可以碰到，符合文意。

B项“一目了然”形容一眼就能看清楚，文段并非强调看的清楚，而是强调距离更近，排除。

C项“改头换面”比喻只改外表和形式，内容实质不变，指的是自身的改变，而文段强调书籍与人们二者之间的距离更近，排除。

故正确答案为D。

【出处】《不负阅读的“黄金时代”》

25. B

解析：第一空，文段指出媒体对农产品的价格疯涨进行报道，根据后文“云里雾里”可知，大家对于这件事仍然迷惑不解，A项“追根究底”是指追问一件事的根本，与文意不符，排除。

D项“连篇累牍”形容篇幅过多，文辞冗长，文段仅强调“每隔几年”就会进行报道，但体现不出报道的篇幅长、数量多，排除。

第二空，根据“云里雾里”可知，媒体的报道并不详细，B项“语焉不详”指虽然提到了，但说得不详细，填入文段语义恰当。

C项“浅尝辄止”指略微尝试一下就停下来，不深入钻研，通常搭配学问、研究等，文段形容的是媒体的报道，用在此处搭配不当，排除。

故正确答案为B。

【出处】《菜价狂涨“蒜你狠”何时匿迹》

26. D

解析：本题从第二空入手，搭配音乐的“色彩”，根据前文“声音视觉化”可知，文段表达的是用眼睛看声音的意思，故横线处应该表达“看”的意思，对应D项“观赏”，指观看、欣赏，且和“色彩”搭配恰当，当选。A项“表达”、B项“展现”、C项“感受”均表达不出“看”的意思，且与“色彩”搭配不当，排除。

第一空代入验证，由转折关联词“不过”之后的内容“看到身边的音乐”可知，前文语义相反，表达不同的艺术形式不能相互改换之意，D项“转换”指改变、改换，符合文意，当选。

故正确答案为D。

【出处】《歌曲绘画：只用眼睛也能欣赏音乐》

27. A

解析：本题从第二空入手，根据前文“表现方法复杂的新诗”、“障碍”可知，这里表示诗在接受者理解不了新诗，即诗的创造者和接受者之间存在障碍、存在差距，对应A项“鸿沟”，比喻界限分明。B项“分歧”指意见不一致、有差别，侧重于不同，文段并非指理解不同，而是强调复杂的表达方式使读者理解不了新诗，故排除B项；C项“误会”、D项“偏见”均与“出现了”搭配不当，且语意不符，排除。

第一空代入验证，A项“隔膜”指隔阂，对应前文“复杂和多元的表达方式”，且和“障碍”构成并列，符合文意。

故正确答案为A。

【出处】《《新诗十讲》试读：谈谈新诗作品的阅读和感受》

28. A

解析：本题从第二空入手，根据“甚至”表递进可知，横线词语语义较重，B项“协助”、D项“辅助”均侧重于从旁帮助，程度较轻，排除。对比A、C两项，二者均有代替的意思，但是C项“取代”侧重于完全替代，根据“一些基础性的劳作”可知，文段表示的仅是部分替代而非全部替代，排除。

第一空代入验证，A项“渗透”比喻某种事物或势力逐渐进入其他方面，和后文“工作和生活”搭配恰当，当选。

故正确答案为A。

【出处】《人工智能让我们的生活越来越有趣》

29. B

解析：文段论述台风的形成原因，突破口为第二空，根据文段“当潮湿、温暖的空气开始上升”及后文“冷凝生成云团”可知，横线处强调“温度”降低，B项“下降”，符合文意，当选。A、C两项无法对应“冷凝”，D项“提升”与文意相悖，均排除。

验证第一空，根据“低压区”可知，横线处强调中心区吸收四周压力较高地方的空气，B项“吸引”周围更多的暖湿空气，符合文意，当选。

验证第三空，根据“释放热量”可知，上升运动是进一步“加快”，当选。

故正确答案为B。

【出处】《气象学家详解台风形成原因 低纬度是飓风的温床》

30. C

解析：第一空，根据后文“剥离了意图的自然现象有一种方法可以刻画”可知，横线处强调“意图”经常发生变化。A项“模棱两可”指不表示明确的态度，或没有明确的主张；D项“高深莫测”指高深的程度无法揣测，形容使人难以理解，文段并非强调“意图”不明确、高深，与文意不符，均排除。B项“变幻无常”指

事物经常变化，没有规律性；C项“捉摸不定”形容变化无常，无法猜测预料，均可对应文段。

第二空，根据“而”可知，文段将“经典科学”与“心理学”进行对比，横线处与“高歌猛进”语义相反，表示“心理学”发展缓慢，B项“如履薄冰”比喻行事极为谨慎，存有戒心，与文意不符，排除。C项“步履蹒跚”形容腿脚不方便，行路艰难，与文意相符，正确答案锁定C项。

第三空代入验证，“实证性学科”强调通过对研究对象大量的观察、实验和调查，获取客观材料，对应前文“磁共振扫描技术，大脑活动被记录下来”，当选。

故正确答案为C。

【出处】《意识如何运作》

31. D

解析：文段开篇提出问题，“有语言优越感的一些英语国家，外语能力并不能令人满意”，随后通过自负的美国人在伊拉克战争中失利的事例，进行具体说明。后文提出解决问题的对策，“国家在制定语言人才培养政策时，要有统筹规划的意识，应充分考虑各国、各民族的语言和文化”。故文段脉络为提出问题-解决问题，解决问题为文段重点，强调在制定语言人才培养政策时，要有统筹意识，全面考虑各国、各民族的语言，对应D项。

A项，偏离文段重点，文段重点强调“统筹规划，充分考虑”而非“尊重、谦虚的态度”，排除；

B项，“语言政策”偷换概念，文段强调“语言人才培养政策”排除；

C项，“濒危语言”不是重点，且“重要目标”无中生有，排除；

故正确答案为D。

【出处】《从战略高度看待语言多样性》

32. C

文段首先说明科举是复杂的文化现象，接着通过“然而”转折，指出科举被误解得非常深，人们忽略了科举的历史性，随后通过“但”表强调引出文段中心，即科举制度是当时历史背景下的最好选择，最后通过介绍很少有人否定科举制本身的这一情况，进一步论证科举制是好的选择。对应选项为C项。

A项，文段重在强调科举制度是当时的最好选择，“肯定多过否定”无中生有，排除；

B项，“弊端”并非文段论述重点，文段对科举制的感情为积极倾向，意在证明科举制是好的制度，排除；

D项，“现实情况”无中生有，且未能体现出科举制是好的制度这一观点，排除。

故正确答案为C。

33. A

文段首先介绍过去的营销情况，说明其受众多，但是买单的少，影响力小。接着引出文段的重点话题网红营销，说明其影响更宽、更深，后文通过介绍网红营销的具体方式，即让粉丝模仿偶像，让粉丝自主传播营销，来说明其影响力为何更大。故文段重点说明了网红营销影响巨大的缘由，对应选项为A。

B项，“粉丝”不是重点，文段重在强调“网络营销”，排除；

C项，文段并非比较两者的差别，“传统营销”只是作为引入，重点强调的是“网络营销”，故偏离文段重点，排除；

D项，“社交平台”非文段论述重点，排除。

故正确答案为A。

34. D

文段首先说明书法不能缺少技艺，接着通过“转折”表示，书法最强调的是修养，并进一步解释修养是强调人格的提升，得出书法是伦理与审美合为一体的活动，在此观点基础上，进一步介绍“游于艺”的思想，说明“技艺”是手段，目的是要让人格更加完善。首尾呼应，故文段重在强调书法对提升人格修养的作用，对应选项为D项。

A项，缺少主题词“书法”，排除；

B项，非重点，文段重在说明书法对人格修养的提升，该项中，“伦理”与“审美”并列无侧重，排除；

C项，根据文段“书法最强调的不是技艺而是修养”可知，技艺与修养并非共同提升，表述错误，排除。

故正确答案为D。

35. D

首先需找准原文观点。文段开篇即提出观点“市场会不断创造诱惑让你花钱，每一个橱窗、货架都是大量市场实验的最优方案”，接着通过“很常见的例子”进行详细解释说明，故观点可提炼为“市场”用“创造诱惑”的方式，目的是“使消费者花钱”，D项“商家制造节日鼓动消费”中“制造节日”、“鼓动消费”与观点中的方式、目的均契合，可论证观点，当选。

A项“制造紧迫感”与观点中的方式“创造诱惑”不符，不可佐证观点，排除。

B项“当消费者……他的喜好已被”体现不出市场创造诱惑，不可佐证观点，排除。

C项“营造舒适优雅的环境”为商场的正常行为，体现不出“创造诱惑”，不可佐证观点，排除。

故正确答案为D。

36. C

首先观察选项确定首句，①提出“18世纪”、③“在900年前”，目前是21世纪，18世纪距今为300年，故900年前更早一些，根据时间先后顺序，③在①前，排除A、D两项；⑥“到了20世纪末”，20世纪应在18世纪之后，故⑥应在①之后，排除B项。

故正确答案为C。

37. A

首先观察选项确定首句，⑤“哲学发端于……”即介绍哲学的起源，②“事物一经哲学思维过滤就能呈现出本质性和深刻性”是在介绍哲学的作用，对比②⑤，应该先介绍哲学的起源，再介绍其作用，故⑤在②前，

排除 C、D 两项。接着观察句子可知，⑤②①均在论述哲学“揭示本质”这一特征，应捆绑在一起，而⑥中论述“哲学魅力还表现”，“还”说明为哲学的另外一个魅力，故⑥应在①之后继续谈论，锁定 A 项。

故正确答案为 A。

38. C

文段首先阐述古老的“问答文化”孕育着今天“谜语文化”的各种要素。随后指出远古先人由“追问”积累起的“解答”成为后人思维与意识的模式和底层文化，后经更新、变形“谜语”便诞生了。尾句进一步强调“一切谜语文化都从问答出发”，文段谈论的核心话题为“问答文化”和“谜语文化”，对应 C 项。

A、D 两项，没有提到“谜语文化”这一主题词，排除。

B 项，没有提到“问答文化”这一主题词，排除。

故正确答案为 C。

39. B

文段首句阐述宝石的颜色受光源、宝石和观察者三个要素的影响，后文用并列分句从这三个角度具体展开论述，尾句“也就是说”指出，在宝石和观察者一致的情况下，故横线处应该强调的是光源对宝石颜色的重要作用，对应 B 项。

A 项，仅陈述宝石颜色会随光源而改变这一现象，并不能体现出光源对宝石颜色的重要性，排除；

C、D 两项，均未提及“光源”这一话题，且 D 项“获得更高的市场利润”无中生有，排除。

故正确答案为 B。

40. A

需在把握文段内容的基础上重点关注尾句，首句引出“剑”这一话题，后文具体介绍了春秋时期几把极具传奇色彩的宝剑，尾句强调“这些传说中的神兵利器都出自一个叫龙泉的地方”，那么文段接下来所阐述的话题应该围绕“龙泉出宝剑”展开。A 项，“龙泉出宝剑的原因”与上文衔接恰当，话题一致，正确。

B 项“鱼肠剑”和 D 项“百兵之君”均为前文论述的内容，与尾句话题衔接不当，排除；

C 项，“宝剑的价值”与“出宝剑”并非同一话题，衔接不当，排除。

故正确答案为 A。

41. A

第一步：分析问题

售价=利润+成本。本题要求的是打折后卖多少 B 蛋糕才不会亏本，所以必然要将打折后的 A、B 蛋糕的盈利（或者亏本）情况计算出来。

第二步：计算过程

打折前，售价为 8 元，A 蛋糕利润为 3 元，B 蛋糕利润为 4 元，则 A、B 蛋糕的成本分别为 $8 - 3 = 5$ 元， $8 - 4 = 4$ 元；打折后售价为 $8 \times 0.6 = 4.8$ 元，而 A、B 蛋糕的成本不变，则利润变为 A: $4.8 - 5 = -0.2$ 元，B: $4.8 - 4 = 0.8$

元，具体见下表

	打折前售价	打折前利润	成本	打折后售价	打折后利润
A 蛋糕	8	3	5	4.8	-0.2
B 蛋糕	8	4	4	4.8	0.8

则可知卖一个 A 蛋糕亏本 0.2 元，卖一个 B 蛋糕赚 0.8 元，假设卖 A 蛋糕 a 个，B 蛋糕 b 个，若恰好不亏不赚，则 $0.2a = 0.8b$ ，即 $a = 4b$ ，总数 $X = a + b = 4b + b = 5b$ ，即 $b = 0.2X$ 。

第三步：再次标注答案

故正确答案为 A。

42. C

第一步：分析问题

本题要求是组合数，那就必须要先求得男工和女工的人数，而通过题干的条件可以设两个未知数，列方程组求解得到男工、女工的人数。

第二步：计算过程

设男工人数为 x 人，女工人数为 y 人，则可得 $x + y = 50$ ①， $4x - 2y = 20$ ②，联立①、②求解可得到 $x = 20$ ， $y = 30$ 。则从男工中任意抽取一人的组合为 20 种，从女工种任意抽取一人的组合为 30 种，则总组合数为 $20 \times 30 = 600$ 种。

第三步：再次标注答案

故正确答案为 C。

43. D

第一步：分析问题

由题意可知，除第五名外其余 8 人的分数成等差数列，求前两名的分数差即求该等差数列的公差，等差数列通项公式为 $a_n = a_1 + (n - 1)d$ 。

第二步：计算过程

可设 8 个等差数从小到大分别为 a_1, a_2, \dots, a_8 ，第五个数为 b 。则由题意后五名与前五名的平均分相差 16 分，可得 $(a_5 + a_6 + a_7 + a_8 + b) - (a_1 + a_2 + a_3 + a_4 + b) = 16 \times 5 = 80$ ，前后都有 b ，直接消掉，剩下 8 个数为等差数列，由通项公式可得 $a_5 = a_1 + 4d$ ， $a_6 = a_2 + 4d$ ， $a_7 = a_3 + 4d$ ， $a_8 = a_4 + 4d$ ，代入消掉相同项可得， $16d = 80$ ，即 $d = 5$ 。

第三步：再次标注答案

故正确答案为 D。

44. D

第一步：分析问题

本题中只给出时间的具体数值，故可采用赋值法解题。本题涉及往返上下坡问题，由于往返一次，所以上坡和下坡的路程是相等的，也可以运用等距离平均速度公式解题。

第二步：计算过程

【解法一】

本题中只给出时间的具体数值，故可采用赋值法，由于 1.5 小时 = 90 分钟，故可将 A、B 两地的路程赋值为

90。由于从 A 至 B，平地路程占 $\frac{1}{3}$ ，故平地路程为 $\frac{1}{3} \times 90 = 30$ ，上坡和下坡总路程为 $90 - 30 = 60$ 。

对于甲，在平地、上坡、下坡的速度相等，即可得甲的速度为： $\frac{90}{90} = 1$ 。在从 A 地到 B 地的过程中，甲用时 90 分钟，则从 B 地返回 A 地的过程中，甲用时也为 90 分钟；

对于乙，在从 A 到 B 地过程中，乙在平地上的速度与甲车相同，即乙在平地上的速度为 1，故乙在平地上用时 $\frac{30}{1} = 30$ 分钟。若从 A 到 B 上坡路程为 S ，下坡路程为 $60 - S$ ，由于乙在上坡路和下坡路的速度分别为平路的 50% 和 150%，即乙在上坡路和下坡路的速度分别为 $0.5 \times 1 = 0.5$ 、 $150\% \times 1 = 1.5$ ，由于从 A 至 B 乙共用时 90

分钟，故有： $\frac{S}{0.5} + \frac{60 - S}{1.5} + 30 = 90$ ，解得 $S = 15$ 。若乙从 B 到 A，则原来的上坡路成为下坡路，原来的下坡路成为上坡路，则从 B 到 A，乙所用的时间为： $\frac{15}{1.5} + \frac{60 - 15}{0.5} + 30 = 130$ 分钟。

由上可知，从 B 到 A，甲用时 90 分钟，乙用时 130 分钟，甲比乙少用时 40 分钟。

【解法二】

由题意可得，本题是一个往返上下坡问题，由于往返一次，所以上坡和下坡的路程是相等的，所以可运用

等距离平均速度公式 $V_{\text{平}} = \frac{2 \times V_1 \times V_2}{V_1 + V_2}$ 。本题由于平路的路程相等，并且两车的速度也相等，所以平路的路程不影响两车的时间差，故可以剔除掉。

设甲车速度为 V ，从 A 地到 B 地需要 1.5 小时，则从 B 地返回 A 地也要 1.5 小时，剔除三分之一段的平路路程，可得，单程上下坡的时间为 $1.5 \times \frac{2}{3} = 1$ 小时，甲车用于往返的上下坡时间为 $1 \times 2 = 2$ 小时，则往返的上下坡距离为 $V \times 2 \text{ 小时} = 2V$ 。对于乙车来说，上坡速度为 $0.5V$ ，下坡速度为 $1.5V$ ，则上下坡的平均速度为

$V_{\text{平}} = \frac{2 \times V_1 \times V_2}{V_1 + V_2} = \frac{2 \times 0.5V \times 1.5V}{0.5V + 1.5V} = 0.75V$ ，由于往返的上下坡距离为 $2V$ （甲车计算得到），则乙车用于往返上下坡的时间为 $2V \div 0.75V = 2\frac{2}{3}$ 小时。由于两车在平路的速度相等，故两车在平路的时间也相等，所以两

车的时间差即为两车在上下坡时的时间差。又因为从 A 到 B 时两车所用的总时间相同，所以两车往返 A、B 的时间差即为两车从 B 地返回 A 地的时间差，即为 $2\frac{2}{3} - 2 = \frac{2}{3}$ 小时，即 40 分钟。

第三步：再次标注答案

故正确答案为 D。

45. A

第一步：分析问题

本题为概率问题，可以从正面入手，公式为：
$$\text{概率} = \frac{\text{满足条件的情况数}}{\text{总情况数}}$$
，也可以用逆向公式，公式为：

满足条件的概率 = 1 - 不满足条件的概率。

第二步：计算过程

解法一：逆向公式

计算总情况数：由于只打了 7 局，故甲胜了 5 局输了 2 局并且最后一局为甲胜。所以前面 6 局赢了 4 局，故总情况数为 $C_6^4 = 15$ 种。

计算不满足条件的情况数：至少连赢三场以上的反面即为至多连赢两场，由于甲总共就输了 2 场，故不可能出现赢一场就输一场的间隔，故甲的连赢情况应为 2、2、1 这样，故总组合数为 1、2、2；2、1、2；2、2、1 共三种情况。

概率为 $3 \div 15 = \frac{1}{5}$ ，则至少连胜 3 局的概率为 $1 - \frac{1}{5} = \frac{4}{5}$ 。

故正确答案为 A。

解法二：正面入手

计算总情况数：由于只打了 7 局，故甲胜了 5 局输了 2 局并且最后一局为甲胜。所以前面 6 局赢了 4 局，故总情况数为 $C_6^4 = 15$ 种。

计算满足条件的情况数：

共 7 局比赛： 1、 2、 3、 4、 5、 6、 7

第一种情况，连赢 3 场：123、5、7 赢；123、6、7 赢；234、6、7 赢；1、345、7 赢；1、2、567 赢；1、3、567 赢；2、3、567 赢，共 7 种可能。

第二种情况，连赢 4 场：1234、7 赢；2345、7 赢；1、4567 赢；2、4567 赢，共 4 种可能。

第三种情况，连赢 5 场：只有 34567 赢这 1 种情况。

满足条件的情况数一共 $7 + 4 + 1 = 12$ 种。

计算概率： $12 \div 15 = \frac{4}{5}$ 。

故正确答案为 A。

第三步：再次标注答案

故正确答案为 A。

46. B

第一步：分析问题

总人数等于 5 个工作组人数之和，题目出现 14%，可将总人数设为 $100a$ ，简化计算。

第二步：计算过程

将工作总量设为 $100a$ ，根据题意甲组人数为 $100a \times 14\% = 14a$ ，乙组人数为 $100a \times \frac{1}{4} = 25a$ ，丙组人数为 $(14a + 25a) \times \frac{2}{3} = 26a$ ，丁组人数为 $2 \times (26a - 14a) = 24a$ ，戊组人数为 $100a - 14a - 25a - 26a - 24a = 11a$ 。

由于其中三个组人数正好为连续偶数，则 $24a$ 、 $25a$ 、 $26a$ 为连续偶数， $a = 2$ ，甲组比戊组多的人数为

$$14a - 11a = 3a = 6。$$

第三步：再次标注答案

故正确答案为 B。

47. A

第一步：分析问题

工作总量 = 工作效率 \times 工作时间。

将工作总量设为三个队伍单独施工所需工作时间的最小公倍数，既可简化计算，又可减少未知数。

第二步：计算过程

将工作总量设为时间 36、30、32 的最小公倍数，即 1440，则甲队效率为 $1440 \div 36 = 40$ ；乙队效率为 $1440 \div 30 = 48$ ；丙队效率为 $1440 \div 32 = 45$ 。按照题目顺序按天轮转，每 3 天为一个周期，每个周期中甲工作 2 天，三队共可以完成 $1 \times (40 + 48) + 1 \times (48 + 45) + 1 \times (40 + 45) = 266$ ， $1440 \div 266 = 5$ 余 110，即用了 5 个周期（15 天），还剩 110 份工作。第 16 天为甲乙合作，完成工作量为 $1 \times (40 + 48) = 88$ ，16 天结束后工作量还剩下 $110 - 88 = 22$ ，则第 17 天为乙丙合作，就可以完成全部工作量。则甲队工作的时间为 $5 \times 2 + 1 = 11$ 天。

第三步：再次标注答案

故正确答案为 A。

48. B

第一步：分析问题

可通过设出两种纸箱的数量，通过方程表示等式，结合选项进行验证。

第二步：计算过程

假设能装 12 个苹果和 18 个苹果的纸箱数量分别为 a 与 b ，需要补充的苹果数是 x ，则方程可表示为 $12a + 18b = 256 + x$ 。因 12 和 18 都是 6 的倍数，则 $256 + x$ 是 6 的倍数。代入选项进行验证。

A 项， $256 + 0 = 256$ ，不是 6 的倍数，排除；

B 项， $256 + 2 = 258$ ，是 6 的倍数，化简得 $2a + 3b = 43$ ，根据奇偶特性，43 是奇数、 $2a$ 是偶数，则 $3b$ 是奇数，可得 b 是奇数。若 b 等于 1，则 $a = 20$ ，等式成立，正确。因题目问的是最少，因此其余答案不用验证。

第三步：再次标注答案

故正确答案为 B。

49. C

第一步：分析问题

由于题目中未知数较多，且选项数值较小，所以可以采用枚举法。题干给出甲和丁的信息较多，故以甲和丁发表的文章数量为突破口进行枚举。

第二步：计算过程

由题意可得， $甲 \geq 乙 \geq 丙 \geq 丁$ ，且文章总数为 28，则 $甲 \geq 28 \div 4$ ，即 $甲 \geq 7$ ，又因甲不到 10 篇，可得 $7 \leq 甲 \leq 9$ ，所以甲的数量只能取值 7、8、9。而 $丁 \leq 丙 \leq 乙 \leq 甲$ ，则 $丁 \leq 28 \div 4$ ，即 $丁 \leq 7$ ，又因为丁是奇数，所以丁的数量只能取值 1、3、5、7。

由此可枚举出各教研室发表的文章数量如下表所示：

甲	乙	丙	丁
7	7	7	7
8	8	7	5
9	9	9	1
9	9	7	3
9	9	5	5
9	8	8	3
9	8	6	5
9	7	7	5

共有 8 种可能性。

第三步：再次标注答案

故正确答案为 C。

50. B

第一步：分析问题

两个未知量，设未知数解方程。

第二步：计算过程

设原支教队每队的人数是 x ，原来有支教队 y 支。根据实际人数是原计划的 1.5 倍，可以列出方程

$(x + 4) \times (y + 1) = 1.5xy$ 。两个未知数一个方程，可以代入选项进行验证。

A 项，将 $y = 24$ 代入方程后， x 解不出整数，排除；

B 项，将 $y = 26$ 代入方程后， $x = 9$ ，此时原计划人数为 $26 \times 9 = 234$ ，满足原计划组织 200 多名教师，正确。

第三步：再次标注答案

故正确答案为 B。

51. C

第一步：分析图形

图形元素组成不同，且无明显属性规律，优先考虑数量规律。观察发现图形多出现线与线相交，考虑数交点，题干图形交点个数分别是 2、3、4、5、6、？，？处应选择一个交点数为 7 的图形。

第二步：分析选项

A 项，交点数为 8，不符合题干规律。

B 项，交点数为 8，不符合题干规律。

C 项，交点数为 7，符合题干规律。

D 项，交点数为 9，不符合题干规律。

第三步：再次标注答案

故正确答案为 C。

52. B

第一步：分析图形

图形元素组成不同，优先考虑属性规律。题干选项图形中出现“S”、“Z”等对称特征图，优先考虑对称性。题干中第 1、3、5 幅图形既是轴对称又是中心对称，第 2、4 幅图形仅是中心对称图形，按照此规律，？处应选择一个仅是中心对称的图形。

第二步：分析选项

- A 项，仅为轴对称图形，不符合题干规律；
- B 项，仅为中心对称图形，符合题干规律。
- C 项，既是轴对称又是中心对称图形，不符合题干规律。
- D 项，既是轴对称又是中心对称图形，不符合题干规律。

第三步：再次标注答案

故正确答案为 B。

53. B

第一步：分析图形

图形元素组成不同，且无明显属性规律，优先考虑数量规律。观察发现题干图形白窟窿较多，优先考虑数面，第一行图形的面数量分别是 3、4、5；第二行图形的面数量分别是 3、4、5；第三行图形的面数量分别是 3、4、？。按照此规律，？处应选择一个面数量为 5 的图形，排除 C 选项。再次观察题干发现图形中的面多为三角形面，考虑三角形面的个数，第一行图形的三角形面的个数均为 1；第二行图形的三角形面的个数均为 2；第三行图形的三角形面的个数分别是 3、3、？。按照此规律，？应选择有 3 个三角形面的图形。

第二步：分析选项

- A 项，面数量为 5，但三角形面数量为 5，不符合题干规律。
- B 项，面数量为 5，且三角形面数量为 3，符合题干规律。
- C 项，面数量为 4，不符合题干规律。
- D 项，面数量为 5，但三角形面数量为 2，不符合题干规律。

第三步：再次标注答案

故正确答案为 B。

54. B

第一步：分析图形

图形元素组成不同，且无明显属性规律，优先考虑数量规律。观察图形发现每幅图均为直线图形，且均可分为外部图形+内部图形，外部图形均为五边形，内部图形均有两条直线，但无法进行分组。再观察发现外部图形无其他规律，但内部两条直线相交存在规律，其中图①⑤⑥中两条直线构成锐角，图②③④中两条直线构成直角。

第二步：再次标注答案

故正确答案为 B。

55. A

第一步：分析图形

图形元素组成凌乱，优先考虑属性规律。通过对比图①和图②发现，图①为封闭图形，图②为开放图形，

再观察其他图形发现封闭性存在规律，其中图①③⑤为封闭图形，图②④⑥为开放图形。

第二步：再次标注答案

故正确答案为 A。

56. B

第一步：找到关键词

关键词：“建立在血缘、遗传等先天的或生理的因素基础上的”

第二步：逐一分析选项

A 项，妻子是通过婚姻关系缔结而形成的社会角色，是后天的行为所致，并非建立在先天的或者生理因素基础上，不符合定义，排除。

B 项，世袭贵族因为父辈是贵族，生下来就是贵族，是通过血缘关系遗传先天形成的社会角色，符合定义，当选。

C 项，男同学是后天求学过程中形成的社会关系，并非建立在血缘、遗传等先天的或生理的因素基础上，不符合定义，排除。

D 项，少数民族的人大代表是由人民选出的，不是建立在血缘、遗传等先天的或生理的因素基础上产生的；同时，少数民族的人大代表是一个职业，不是社会关系，不符合定义，排除。

故正确答案为 B。

57. C

第一步：找到关键词

包庇罪的关键词：“明知是犯罪的人”“为其提供隐藏处所、财物”“帮助其逃匿”“作假证明包庇的行为”

“事前通谋”以共同犯罪论处。

第二步：逐一分析选项

A 项，李某与黄某事前都已经商定好各自的分工，这是“事前通谋”的行为，应以共同犯罪论处，不属于包庇罪，排除。

B 项，张某的母亲在得知张某的犯罪行为后将名画烧毁，属于毁灭证据的行为，与包庇罪的关键词无法对应，不属于包庇罪，排除。

C 项，王某绑架赵某，即赵某明知王某是犯罪的人，但是“赵某收受王某亲属 20 万元，推翻了之前对王某不利的陈述，谎称是自愿和王某走的”也就是“作假证明包庇的行为”，该项中赵某的行为符合“包庇罪”的要件，为正确答案。

D 项，侯某为于某的辩护律师，辩护律师是特殊主体，在刑法分则中，针对辩护人这一特殊主体是由专门的罪名来认定的，而且“伪造证据”不等于“作假证明包庇”，所以侯某不成立“包庇罪”，排除。

故正确答案为 C。

58. C

第一步：找到关键词

关键词：“在叙述甲乙两个关联事物时”，“把适用于甲事物的词语临时用于乙事物的一种修辞格”“它使语言生动形象、寓意深刻、富裕表现力。同时又巧妙地连接上下文，完成语义跳跃。”

第二步：逐一分析选项

A 项，仅仅是对时间这个事物的叙述，也不存在将适用于别的事物的词语临时用于时间，不符合定义，排除。

B 项，选项中有春风杨柳，也有舜尧，但是二者不存在将用于一方的词语临时用于另一方，不符合定义，排除。

C 项，选项中提到了耳朵和心两个事物，“可我的心不聋”，“聋”字本适用于前文的耳朵，却被临时用于心，使语言生动形象的同时又连接上下文，符合定义，当选。

D 项，选项中不存在叙述两个事物，仅仅是用花白胡子作为借代，描述一个老人的行为，没有将用于一个事物的词语临时用于另一个事物的修辞，不符合定义，排除。

故正确答案为 C。

59. A

第一步：找到关键词

关键词：“群体比个体更富有冒险精神”、“相对于个人决策而言，群体倾向于选择获利大但成功率小的行为”。

第二步：逐一分析选项

A 项：小赵自己面临决策时犹豫不决，家庭会议作为一个群体选择了难考但名气大的学校，这个选择属于获利大但是成功率小的行为，符合定义。

B 项：医生集体会诊商讨出救治方案，属于集思广益，并未说明集体会诊的手术方案更有冒险性，排除。

C 项：国会通过的法案遭到了在野党的反对，无法得出国会在集体决策时更为冒险，排除。

D 项：选项中仅仅是调查者对“是否应该具有冒险精神”这个问题的回答，不涉及群体决策，排除。

故正确答案为 A。

60. B

第一步：找到关键词

关键词：构成要件——（1）行政主体；（2）行政职权行为；（3）侵害合法权益造成损害；（4）行政职权行为和损害结果之间有因果关系。

第二步：逐一分析选项

A项，税务局属于行政主体，收税属于行政职权行为，多收1万多元给纳税人造成了损害，且这种损害是由于税务局失误造成，行为和结果之间有因果关系。因此，符合定义，由于本题属于选非题，排除。

B项，市政府虽然是行政主体，但并没有实施行政职权行为，张某的摔伤也不是由于行政行为所导致。因此，不符合定义，本题为选非题，应选。

C项，公安属于行政机关，抓捕罪犯属于行政职权行为，违法使用武器给嫌疑人造成损害，行为和结果之间有因果关系。因此，符合定义，本题为选非题，排除。

D项，工商局属于行政主体，吊销营业执照属于行政职权行为，违法吊销营业执照造成了损害，行为和结果之间具有因果关系。因此，符合定义，本题为选非题，排除。

故正确答案为B。

61. A

解析：第一步：判断题干中的关键词关键词：社会角色所要求所期望的行为、个体本身的价值观或个性、冲突。第二步：逐一分析选项A项，小赵被安排在销售部门工作后，小赵需要的打交道即“社会角色所要求所期望的行为”，性格内向即“个体本身的价值观或个性”，小赵觉得很不适应体现了两者发生了冲突，符合定义。B项，李教授的学院院长工作以及学校教授委员会成员工作都是“社会角色所要求所期望的行为”，没有体现李教授自己的价值观或个性，更不涉及社会角色所要求期望的行为与个性或性格冲突，不符合定义。C项，王医生的工作即“社会角色所要求所期望的行为”，但很少陪伴孩子这个作为父亲角色的行为并不是“个体本身的价值观或个性”，不符合定义。D项，老于作为主任为了赶生产进度要求工人加班即“社会角色所要求所期望的行为”，但工人不愿意加班并不是关于老于的“个体本身的价值观或个性”，不符合定义。故正确答案为A

A

解析：第一步：判断题干中的关键词关键词：司空见惯的似乎已成定论的事物或观点反过来进行思考、从问题的相反面深入地进行探索。第二步：逐一分析选项A项，关于母鸡生蛋常见的顺序是先生蛋再咯咯叫，富翁对“司空见惯的似乎已成定论的事物或观点反过来进行思考”，模仿母鸡叫声希望其生蛋。但这只是富翁自己的希望以及想法，没有继续探索，没有“从问题的相反面深入地进行探索”，不符合定义。B项，袜子跟部容易破，正常思维是修补或者想方设法让袜子跟部变得更厚，而厂家生产了无跟袜反其道而行之，符合“司空见惯的似乎已成定论的事物或观点反过来进行思考”、“从问题的相反面深入地进行探索”，符合定义。C项，邻居开导老母亲反过来思考并且老母亲心态改变，体现了“司空见惯的似乎已成定论的事物或观点反过来进行思考”、“从问题的相反面深入地进行探索”，符合定义。D项，小八路本来要进城却佯装朝着城外走，体现了“司空见惯的似乎已成定论的事物或观点反过来进行思考”、“从问题的相反面深入地进行探索”，符合定义。本题为选非题，故正确答案为A

D

解析：第一步：判断题干中的关键词关键词：职业道德：职业生活中、遵循的道德规范、道德观念、情操品德等。第二步：逐一分析选项 A 项，银行自助服务空间不许抽烟不是在“职业生活中”，而是在社会公共生活准则在特定场合的表现，属于场合道德而不是职业道德，不符合定义。B 项，阅览室不得喧哗不是在“职业生活中”，而是在社会公共生活准则在特定场合的表现，属于场合道德而不是职业道德，不符合定义。C 项，不允许闯红灯是要求所有人的，并不是要求在“职业生活中”的人群，属于场合道德，不符合定义。D 项，男教师不许留长发是“职业生活中”应遵循的道德规范，涉及职业道德，符合定义。故正确答案为 D

B

解析：第一步：判断题干中的关键词关键词：有形贸易：买卖那些看得见、摸得着的物质性商品的活动。第二步：逐一分析选项 A 项，货运集团是靠提供运输服务获取收入，该服务不是“买卖看得见、摸得着的物质性商品的活动”，不符合定义。B 项，天然气进口买卖的是天然气，是“买卖看得见、摸得着的物质性商品的活动”，符合定义。C 项，出境游买卖的是其旅游的服务，这种服务不是实物，不是“买卖看得见、摸得着的物质性商品的活动”，不符合定义。D 项，海外投资进行交易的是金额，不是物质性商品，不符合定义。故正确答案为 B

65. B

解析：第一步：判断题干中的关键词关键词：亲缘关系很远甚至完全不同的类群、生活在相似的环境中、表现出相似性、相同或相近的形态。第二步：逐一分析选项 A 项，豆科牧草和固氮根瘤菌是“完全不同的类群”，二者共生说明“生活在相似的环境中”，但结果是改良土壤，而不是“表现出相似性、相同或相近的形态”，不符合定义。B 项，青蛙、鳄鱼、河马是“完全不同的类群”，它们都生活在水中，并且眼睛都在生长在头部上方的同一个水平，表现出“外貌形态、内部结构、生活特点、生理特征及发育等方面的相似性”，符合定义。C 项，黑核桃树种的树皮和果实是同一个物种即黑桃树的两个部分，不符合“有亲缘关系很远甚至完全不同的类群”，不符合定义。D 项，生长在河洼地的牧草鸭茅表现出形态的相似性，生长在碎石堆的牧草鸭茅也表现出形态的相似性，但这不是“有亲缘关系很远甚至完全不同的类群”表现出来的相似性，不符合定义。故正确答案为 B

66. A

第一步：判断题干词语间逻辑关系：本题考查并列关系中的矛盾关系。不是昼就是夜，不存在其他情况，两者为矛盾关系。第二步：判断选项词语间逻辑关系：A 项，一个人不是男人就是女人，不存在其他情况，两者为矛盾关系，符合题意。B 项，分和秒都是时间单位，但时间单位还包括小时，所以分和秒是反对关系，与题干不符。C 项，老和少都形容的是人的年纪，但还有中可以形容人的年纪，所以老和少是反对关系，与题干不符。D 项，矛和盾都是武器，但武器还包括刀、剑等，所以矛和盾是反对关系，与题干不符。第三步：再次标注答案。故正确答案为 A

B

解析：第一步：判断题干词语间逻辑关系。本题考查对应关系。要想沸腾必须要达到沸点，沸点是沸腾的必要条件。第二步：判断选项词语间逻辑关系。A项，取暖不一定需要点火，点火不是取暖的必要条件，与题干不符。B项，要想航行必须要有动力，动力是航行的必要条件，符合题意。C项，加热可以达到融化的结果，但是融化不是加热的必要条件，与题干不符。D项，联络可以通过书信也可以通过其他方式，书信不是联络的必要条件，与题干不符。第三步：再次标注答案。故正确答案为B

C

解析：第一步：判断题干词语间逻辑关系。本题考查对应关系。黑匣子是飞行记录仪的俗称。记录飞机在飞行中的各种信息，飞机失事后，可依记录分析失事原因。黑匣子和飞机是记录仪器和运载工具的对应关系。第二步：判断选项词语间逻辑关系。A项，防护栏对于工厂起到的是防护的作用，不是记录的作用，与题干不符。B项，集装箱是装货容器，不是记录仪器，与题干不符。C项，记录仪是安装在车上起到记录作用的仪器，和汽车构成了记录仪器与运载工具的对应关系，符合题意。D项，超新星是恒星演化的一个阶段，是太空的组成部分，与题干不符。第三步：再次标注答案故正确答案为C

A

解析：第一步：判断题干词语间逻辑关系。本题考查并列关系。平行四边形是四边形，而三角形和四边形都是多边形，两者是并列关系。第二步：判断选项词语间逻辑关系。A项，梯形是四边形，四边形和五边形都是多边形，两者是并列关系，A的两个词语换顺序才跟题干最匹配，但BCD都不对，只能对比选项，选择A符合题意。B项，圆形是特殊的扇形，圆形是圆心角为 360° 的扇形，二者是种属关系，与题干不符。C项，线段是指直线上两点之间的部分，射线指从某一点向单一方向引出的直线，两者属于并列关系，但是和A项相比，A项和题干都是多边形，而C项的线段和射线都是线条，与题干不符。D项，平行线是两条特殊关系的线，正方形是由两组平行线组成，所以两者是组成关系，与题干不符。第三步：再次标注答案故正确答案为A

D

解析：第一步：判断题干词语间逻辑关系。本题考查对应关系。失眠和嗜睡是形容睡眠的两种极端的状态。第二步：判断选项词语间逻辑关系。A项：回忆不是形容记忆的极端状态，与题干不符，排除；B项：肥胖和苗条形容的是身材，而不是体重，与题干不符，排除；C项：厌食和贪食是形容饮食的两种极端状态，而不是形容食物，与题干不符，排除；D项：抑郁和躁狂是形容情绪的两种极端的状态，与题干相符，当选。故正确答案为D

D

解析：第一步：判断题干词语间逻辑关系。本题考查对应关系和包容关系中的种属关系。亲属可能是由血缘而产生的社会关系（还可能由婚姻、收养而产生）。前两词为属性关系，后两词为种属关系。第二步：判断选项词语间逻辑关系。A项，子女和夫妻都是家庭成员，是家庭的一部分，前两词均与第三词构成组成关系，与题干不符。B项，企业雇佣员工，三者为主谓宾的语法关系，与题干不符。C项，公民和政府都是国家的要素、组

成部分，前两词均与第三词构成组成关系，与题干不符。D项，民族是一定地域内形成的具有特殊历史文化联系的共同体。前两词为属性关系，后两词为种属关系，符合题意。第三步：再次标注答案故正确答案为D

A

解析：第一步：判断题干词语间逻辑关系本题考查对应关系。交警根据交规来处理违章，交规是交警处理违章的依据。第二步：判断选项词语间逻辑关系A项，保安员根据规定来维持秩序，规定是保安员维持秩序的依据，符合题意。B项，厨师并非根据菜单来烹饪佳肴，菜谱才是厨师烹饪佳肴的依据，与题干不符。C项，维修工并非根据合同来维修电器，维修工维修电器的依据是维修的基础知识和家电的损坏原因，与题干不符。D项，教师并非根据教案来备课，教案是在教师备课过程中产生的，是对教学内容、教学步骤、教学方法等进行的具体设计和安排的一种实用性教学文书，是教师上课的依据，而不是备课的依据，与题干不符。第三步：再次标注答案故正确答案为A

D

解析：第一步：判断题干词语间逻辑关系本题考查对应关系。起诉、应诉和审判分别为三个先后发生的动作，且三个动作发出的主体均不同，主体分别是原告、被告、法官。第二步：判断选项词语间逻辑关系A项，违章、罚款和扣分是三个先后发生的动作，但是罚款和扣分的主体相同，都是警察，与题干不符。B项，先招标，再投标，最后签约，三个动作的先后顺序错了，与题干不符。C项，构思、写作和投稿是三个先后发生的动作，但是三个动作发出的主体都是同一个人，与题干不符。D项，阐述、反驳和评判是三个先后发生的动作，且三个动作发出的主体均不同，符合题意。第三步：再次标注答案故正确答案为D

C

解析：第一步：本题为填空式类比，逐一将选项代入验证A项，春雨是宝贵的，二者为属性关系；通过一定的途径去了解，二者为对应关系，前后逻辑关系不一致。B项，春雨和春风是并列关系；通过沟通可以了解，二者为对应关系，前后逻辑关系不一致。C项，春雨有助于丰收；交流有助于了解，二者为对应关系，前后逻辑关系一致。D项，春雨和春天为时间对应关系；通过座谈可以了解，二者不是时间对应关系，前后逻辑关系不一致。第二步：再次标注答案故正确答案为C

C

解析：第一步：逐一代入选项，判断前后逻辑关系是否一致。A项，法官可以审理诈骗罪、司法工作人员在法院办公，前后逻辑关系不一致。B项，诈骗罪和盗窃罪均为罪名的一种，是并列关系；证人和司法工作人员在司法案件中为相对人的关系，前后逻辑关系不一致。C项，诈骗罪是一种罪名，两者为种属关系；检察官是司法工作人员，两者为种属关系，前后逻辑关系一致。D项，诈骗罪需要证据来证明，两者为对应关系；被害人和司法工作人员在司法案件中为相对人的关系，前后逻辑关系不一致。第二步：再次标注答案故正确答案为C

B

解析：第一步：找出论点论据论点：儿童缺钙不会导致脾气暴躁；心理因素才是导致儿童脾气暴躁的原因。（注意：研究人的观点是“儿童缺钙会导致脾气暴躁”。反对者不赞同，可知反对者的观点是“儿童缺钙不会导致脾气暴躁”。）论据：家长的溺爱、家庭教育缺失一致性、父母对孩子要求过于严格以及遗传等因素都会导致儿童焦虑不安，并且儿童焦虑不安是导致脾气暴躁的原因。第二步：逐一判断选项 A 项，“有些脾气暴躁的儿童并不缺钙”，说明暴躁与缺钙关系不大，有一定的支持力度，不能削弱。B 项，儿童缺钙会导致焦虑不安等心理现象，说明缺钙导致了焦虑不安，进而导致了脾气暴躁，也就是说导致儿童脾气暴躁的原因是缺钙，而不是心理因素，直接削弱了论点。C 项，家长对孩子溺爱或要求过严是社会普遍现象，只是陈述了事实，并不能说明心理因素是否是导致儿童脾气暴躁的原因，不能削弱。D 项，“有些先天缺钙的儿童并没有表现出脾气暴躁”，说明缺钙与暴躁关系不大，有一定的支持力度，不能削弱。第三步：再次标注答案故正确答案为 B

A

解析：第一步：找出论点论据论点：城镇化的发展是我国经济增长的原因。论据：城镇化快速发展的同时，也是我国经济飞速增长的时期。第二步：逐一判断选项 A 项，经济增长带来了城镇人口的增多和城镇化率的提高，说明经济增长是原因，城镇化是结果，属于因果倒置，可以削弱。B 项，农村的生产方式、生活方式逐步与城市接轨，与城镇化的发展是否是我国经济增长的原因无关，不能削弱。C 项，城镇化水平低，经济相对欠发达，通过对比的方式，说明城镇化的发展是经济增长的原因，加强了论点，不能削弱。D 项，城镇化的进程，为经济长期高速增长提供了丰富的人力资源，说明城镇化的发展是经济增长的原因，加强了论点，不能削弱。第三步：再次标注答案故正确答案为 A

C

解析：第一步：找出论点论据论点：法律可有效解决青少年犯罪问题。论据：青少年犯罪是由家庭教育缺失导致的，青少年犯罪严重危害社会，而法律可以有效纠正家庭教育的缺失。第二步：逐一判断选项 A 项，除纠正家庭教育缺失外，肯定了论据，属于加强，法律还有助于为被害人伸张正义，与论点无关，不能削弱。B 项，对于轻微的危害社会行为，法律也有纠正作用，说明法律确实有纠正作用，属于加强，不能削弱。C 项，家庭教育缺失并非是导致青少年犯罪的唯一原因，而法律只能通过纠正家庭教育的缺失，避免犯罪，而不能解决因其他原因导致的犯罪，也就是说仅仅通过法律不能有效解决青少年犯罪问题，切断了论据和论点的联系，通过拆桥的方式削弱了论证，可以削弱。D 项，青少年犯罪是所有国家都存在的问题，与法律是否能有效解决青少年犯罪问题无关，不能削弱。第三步：再次标注答案故正确答案为 C

B

解析：第一步：找出论点论据论点：海洋在类地行星演化以及气候调节中发挥着重要作用。（论点说的是海洋和行星演化与气候调节的关系）论据：只有适当的轨道半径才有可能形成稳定的液态水，全球性海洋的存在对行星气候有较大的帮助，它使得行星表面温度的变化缓慢，这对生命的诞生有着积极意义。同时海洋还可以将热量导向行星上的各个区域，使得该行星有一个较大面积的可居住区域，适合生命演化。（论据主要有三

个意思，第一，距离合适才有可能形成稳定的液态水；第二，海洋对温度有影响，进而对生命的诞生有着积极意义；第三，海洋对热量的分布有影响，进而形成可居住区域，适合生命演化。）第二步：逐一判断选项 A 项，该项表达的是行星自转速率影响海洋环流模式，从而影响热传输，强调的是“自转速率”对“热传输”的影响。而题干中论据强调的是“海洋”对于“热量分布”的影响，所以不能支持。B 项，论据指出全球性海洋“使得行星表面温度的变化缓慢，这对生命的诞生有着积极意义”。该项以火星举例，指出“没有海洋，其表面温度变化范围较大，也没有生命存在”。通过有无海洋的情况，对比加强：海洋对温度变化和生命存在的作用。典型的“没我不行”的加强方式。C 项，土卫六上的液体是甲烷和乙烷等碳氢化合物，而不是水，与海洋无关，不能加强。D 项，该项表达的意思是水对于生命的存在并非是一个重要的因素，对题干起到了削弱的作用，所以不能加强。第三步：再次标注答案故正确答案为 B

C

解析：第一步：找出论点论据论点：通过胜任力考核的员工中有占通过初试者总数 10% 的不胜任者。论据：这些人中将有 40% 被淘汰。即使如此，实际能力无法胜任工作的人中还是会有五分之一将通过这项考核而被公司录用。第二步：分析选项本题较难，可以采用排除法。B 项，通过胜任力考核的应聘人员是否愿意到该公司工作，与论点无关，不能加强。D 项，题目讨论的是初试之后的考核，与初试是否严格无关，不能加强。比较 A、C 项发现，A 项，将“新录用员工中”与论点中“通过胜任力考核的员工中”进行了概念偷换，排除；所以选择 C 项。为了让小伙伴们对本题理解透彻，我们对 C 项进行详细的解析。C 项，实际能力无法胜任工作的人中还是会有五分之一将通过这项考核而被公司录用，说明有些人是通过了考核，但是不能胜任，我们假设通过考核却无法胜任工作的占通过初试者总数的 X%，淘汰与不能胜任并不是同一个概念，但如果我们假设被淘汰的那 40% 人员确实都是不胜任者，则 $X\% = (40\% + X\%) \times 1/5$ ，解得 $X\% = 10\%$ ，正好对应论点中的 10%，这正好是建立在我们假设被淘汰的那 40% 人员确实都是不胜任者这个条件下得到的，也就是说如果被淘汰的那 40% 人员有胜任者，那么通过考核却无法胜任工作的占通过初试者总数的百分比不可能是 10%，所以被淘汰的那 40% 人员确实是不胜任者是必须假设的条件，是假设前提。A 项，根据 C 项可知，如果被淘汰的那 40% 人员确实都是不胜任者，则 $X\% = 10\%$ ，正好对应论点的 10%，则新录用的员工中 $(60\% - 10\%) \div 60\% = 83.3\%$ 的人是能够胜任该公司工作的，而不是超过 90%，所以 A 不是前提。第三步：再次标注答案故正确答案为 C

D

第一步：找出论点和论据论点：为了增加大额储户的比例，县政府应该鼓励农村居民向城市转移。论据：该行大额储户中，有 55% 的储户是城镇居民。第二步：逐一判断选项 A 项，有很多农村居民比城镇居民更愿意在银行储蓄，但这些农村居民是否是大额储户不明确，无法削弱，排除；B 项，题干讨论的是居民的储蓄情况，该项讨论的是居民的消费、工作情况，无关选项，排除；C 项，只是说明农村居民的存款比城镇居民的存款少，没有说明大额储户的情况，无关选项，排除；D 项，一个县的居民=城镇居民+农村居民。题干说该行大额储户中 55% 是城镇居民，即剩下 45% 的大额储户是农村居民，而 D 项表明该县城镇居民超过 60%，农村居

民不到 40%，也就是说农村居民中大额储户数比例更大。（比如该行有 1000 个储户，其中有 100 个大额储户。这 1000 个储户中有 600 个城镇的，400 个农村的，100 个大额储户中有 55 个城镇的，45 个农村的。则城镇储

户中大额储户比例为 $\frac{55}{600} = \frac{110}{1200}$ ，农村储户中大额储户比例为 $\frac{45}{400} = \frac{135}{1200}$ ，即相同基数的储户，农村人里面大额的占比更高）。负责人的建议是让城镇居民变得更多，但根据 D 项的信息，要想增加大额储户比例，应该让农村居民变得多起来，因此 D 项可以削弱，当选。第三步：再次标注答案故正确答案为 D

B

解析：日常推理题，根据题干信息逐一分析选项。A 项，选项中的后半句内容“忽视了对心率的管理”可以从题干的“而高血压患者往往忽视对心率的监测”中推出。但是否是从血糖、血脂等方面全面管理血压，题干没有提及，无中生有，不能推出，排除；B 项，高血压患者心率大于每分钟 84 次时，罹患冠心病的风险比心率低于每分钟 65 次的患者高，84 和 65 都是正常范围，所以可以推出 B。正常范围内心率较快的高血压患者，继发其他疾病的风险更高，可以推出，当选；C 项，静息心率题干没有涉及，并且根据题干可知，心率每分钟大于 79 次的高血压患者就应该管理了，而不是大于 84 次之后，该项不能推出，排除；D 项，题干没有比较同时患高血压、冠心病的患者与只患高血压的患者谁的要求高，属于无中生有，无法推出，排除。再次标注答案故正确答案为 B

D

解析：第一步：找出论点和论据论点：为儿童请私人教练弊大于利。论据：儿童私人教练没有专业从业资格，大都从成人教练转岗，教学内容没有统一标准，有些教练教学方法不成熟危害儿童健康。第二步：逐一判断选项 A 项，请私人教练使得“孩子心理压力，对运动产生了恐惧”，的确体现出了“弊大于利”，有支持的力度，保留；B 项，教练选择了适合儿童的训练内容，没有体现出对儿童的弊端，不能支持为儿童请私人教练弊大于利的观点，排除；C 项，引导孩子完成了训练，没有体现出对儿童的弊端，不能支持为儿童请私人教练弊大于利的观点，排除；D 项，该项事例明确说明儿童教练教学方法不成熟，直接套用成人健身方法，不适用于儿童，会影响儿童健康，可以支持，保留。对比 AD 两个选项，题干中支持“弊大于利”的理由主要有：儿童私人教练没有专业从业资格、教学内容没有统一标准、有些教练教学方法不成熟危害儿童健康。D 项直接支持了“影响儿童健康”，而 A 项中是否会影响孩子的健康，以及私人教练授课是否存在问题，都不得而知。故应选择 D 项。第三步：再次标注答案故正确答案为 D

A

解析：第一步：找出论点和论据论点：睡眠不足可能会导致肥胖。论据：实验结果显示，只睡 4 小时，人体内饥饿激素含量上升，瘦素含量下降，饥饿程度提高。第二步：逐一判断选项 A 项，儿童睡眠时间少，肥胖的可能性就会提高，举例支持了论点，可以加强，当选；B 项，该项是论述人肥胖之后睡眠时间更多，而论点是讨论肥胖的原因是什么，是胖之前的事情，二者话题不一致，无关选项，排除；C 项，题干的论据表明实验

过程中饥饿程度提高了，有变化，而该项则说明实验期间食欲没有明显变化，质疑了题干论据的说法，可以削弱，排除；D项，实验之前的睡眠质量与实验过程中的睡眠时间、睡眠时长是两个话题，无关选项，排除。

第三步：再次标注答案故正确答案为 A

D

解析：第一步：分析题干本题为削弱类题目，首先找到论点和论据，然后分析选项。论点：数据比人更了解人。论据：连锁店通过比对顾客购买无味湿纸巾、补镁药品的记录等相关数据，推测出某位女性顾客可能怀孕，而该女性的父亲却没有发现自己女儿已经怀孕。第二步：逐一分析选项 A 项，该项讨论的是无味湿纸巾、补镁药品和怀孕是否有因果关系，题干只是说孕妇可能买这两种商品更多，并没有说两者之间存在因果关系，无关选项，不能削弱，排除。B 项，该项是在论述题干中商店的做法有哪些负面作用，这与论点所说的数据更了解人是两件事，无关选项，不能削弱，排除。C 项，女孩的妈妈察觉了女儿的变化，说明妈妈也了解女儿，也就是说“人也了解人”，而父亲还是不了解女儿。另外，了解的时间早晚和了解的程度也不是一个概念。该项没有说明人跟数据的具体情况的比较，即人和数据哪个更了解人。但是有一些削弱的作用，保留。D 项，该项能说明大数据预测的有问题，即数据不是很了解人。但是与 C 项一样只说了一方面，没有说明跟人的具体情况的比较，即人和数据哪个更了解人。可以削弱，保留。比较 C、D 两项，都是对人和数据的其中一个方面进行削弱，没明确说明两者比较的情况。但是 D 项说的是“绝大多数”不是孕妇，而 C 项只是母亲个人知道，父亲还是不了解，所以 D 项的削弱范围更广。而且 D 项说明数据预测根本不准，题干中的事件只是偶然性事件，削弱得更加直接，比较起来力度强于 C 项。第三步：再次标注答案故正确答案为 D

86. C

解析：第一步：分析问题根据题干“平均每天”，可知本题为平均数问题，题干给出的时间为 2016 年 1

$$\text{平均数} = \frac{\text{总数}}{\text{份数}}$$

季度，材料给出的时间为 2016 年，可知求的是现期平均数。利用公式，

第二步：计算过程根据文字第 1 段第 1 行：“2016 年 4 月份口岸出入境车辆 131.2 万辆次”，第二行：“1~4 月，S 市口岸累计出入境车辆 495 万辆次”可知，2016 年 1 季度，平均每天经 S 市口岸出入境的车辆数为

$$\frac{495 - 131.2}{31 + 29 + 31} = \frac{363.8}{91} \approx 4 \text{ 万辆次。}$$

第三步：再次标注答案故正确答案为 C。

87. D

解析：第一步：分析问题根据“2014 年 9~12 月间，口岸出入境人次数最高”，可知本题为基期量比较。

$$\text{基期量} = \frac{\text{现期量}}{\text{同比发展速度}}$$

题中已知同比发展速度，同比发展速度=当期数值与上年同期数值之比，即

第二步：计算过程根据统计表已知 2015 年 9~12 月间经 S 市口岸出入境人次数及对应的同比发展速度，可知：

2014年9月经S市口岸出入境人数= $\frac{1958}{1.02}$ 万；2014年10月经S市口岸出入境人数= $\frac{2028}{1.00}$ 万；2014年11月经S市口岸出入境人数= $\frac{2010}{0.97}$ 万；2014年12月经S市口岸出入境人数= $\frac{2080}{0.97}$ 万；根据公式，12月的分子最大，分母最小，故12月份的数值最大，即2014年12月经S市口岸出入境人数最高。第三步：再次标注答案故正确答案为D。

88. C

解析：第一步：分析问题2015年下半年，经S市口岸出入境人数及同比发展速度已知，求“有几个月同时低于上月和上年同期水平”，可知本题为直接找数。第二步：计算过程根据统计表2015年7~12月经S市口岸出入境人数，可知，9月、11月低于上月。根据统计表可知9月同比发展速度为1.02，11月的同比发展速度为0.97，11月的低于上年同期水平，因此，只有11月满足题干条件。第三步：再次标注答案故正确答案为C。

89. D

解析：第一步：分析问题根据选项可知，本题为一般增长率计算问题。利用公式，

增长率 = $\frac{\text{现期量} - \text{基期量}}{\text{基期量}}$ ，现期量为2016年1~3月的量，基期量为2015年10~12月的量。第二步：计算过程根据统计表可知2015年10~12月经S市口岸出入境人数为：2028+2010+2080≈6100万人次，2016年1~3月经S市口岸出入境人数为：2085+1744+1977≈5800万人次。则2016年1季度相对2015年4

季度的增长率为： $\frac{5800 - 6100}{6100} = \frac{-300}{6100} \approx -5\%$ ，最接近的为D选项。第三步：再次标注答案故正确答案为D。

90. B

解析：第一步：分析问题本题属于综合分析，需结合每一个选项的描述与表格、材料中给出的具体数据判断其是否正确。第二步：选项分析A项，根据统计表可知“2016年4月份经S市口岸出入境人员数为2014万人次”，根据文字第1段第一行知“2016年S市机场空港口岸出入境游客24万人次”，可得，2016年4月机场空港口岸出入境游客人数占当月全部经口岸出入境人数的比重= $\frac{24}{2014} < 10\%$ ，不足一成，该项错误。B项，根据统计表可知：2015年10~12月经S市口岸出入境人数同比发展速度分别为1.00、0.97、0.97，

基期量 = $\frac{\text{现期量}}{\text{同比发展速度}}$ ，故2015年10月入境人数与2014年10月相同，2015年11月和12月的入境人数均小于2014年11月和12月，故2015年四季度经口岸出入境人数低于上年同期水平，B项正确。

C项，根据统计表，“2015年7月经口岸出入境人数为1929万人次，同比发展速度为0.98，2015年6月经

口岸出入境人数为1862万人次，同比发展速度为1.02”，可得2014年7月经口岸出入境人数 = $\frac{1929}{0.98}$ 万，

2014年6月经口岸出入境人数 = $\frac{1862}{1.02}$ 万， $\frac{1929}{0.98} > \frac{1862}{1.02}$ ，2014年7月经口岸入境人数高于上月水平，

该项错误。D项，根据统计表可得经口岸出入境人数最多的月份为2015年8月，2106万人次，经口岸出入境人数最少的月份为2016年2月，1744万人次，人数最多和最少的月份不在同一个自然年，该项错误。第三步：再次标注答案故正确答案为B。

91. A

解析：第一步：分析问题利用公式：平均数增长率 = $\frac{a-b}{1+b}$ 第二步：计算过程由材料第一段第一句“2016年1季度，全国共发生票据业务0.74亿笔，金额46.16万亿元，同比分别下降34.98%和27.75%”可得分子金额的增速 $a = -27.75\%$ ，分母笔数的增速 $b = -34.98\%$ ，代入平均数的增长率公式

$$\frac{a-b}{1+b} = \frac{-27.75\% - (-34.98\%)}{1 + (-34.98\%)} = \frac{7.23\%}{0.6502} \approx 11\%$$
，即上升了11%。第三步：再次标注答案故正确答案为A。

92. B

解析：第一步：分析问题由题干“2016年1季度平均每笔金额最高”判断为现期平均数比较问题。找到对应数据求出各项平均数，比较出最大的即可。第二步：计算过程由材料第一段“支票业务6814.38万笔，金额40.41万亿元；实际结算商业汇票业务412.72万笔，金额4.67万亿元；银行汇票业务57.00万笔，金额3353.89亿元；银行本票业务80.88万笔，金额7476.39亿元”可分别得知四个选项的金额和笔数。估算现期平均数分

别为 $\frac{40.41\text{万亿}}{6814.38\text{万}} < 100\text{万}$ 、 $\frac{4.67\text{万亿}}{412.72\text{万}} > 100\text{万}$ 、 $\frac{3353.89\text{亿}}{57\text{万}} < 100\text{万}$ 、 $\frac{7476.39\text{亿}}{80.88\text{万}} < 100\text{万}$ ，即实际结算商业汇票业务平均每笔金额最高。第三步：再次标注答案故正确答案为B。

93. C

解析：C

第一步：分析问题由题干“2015年1季度电子商业汇票系统发生转贴现业务约多少万笔”判定为基期计算问题。利用公式：基期量 = 现期量 ÷ (1 + 增长率) 第二步：计算过程由材料第二段最后一句“转贴现71.52万笔……同比分别增长338.16%”可得现期量为71.52万笔，增长率为338.16%，

$$\text{基期量} = \frac{\text{现期量}}{1 + \text{增长率}} = \frac{71.52}{1 + 338.16\%} \approx \frac{71.52}{4.4} \approx 16 \text{万笔}$$

，与 C 项最接近。第三步：再次标注

答案故正确答案为 C。

94. D

解析：第一步：分析问题本题是排序类问题，排序的主体是各业务金额的同比增速，方向为由高到低。直接查找数据比较即可。第二步：计算过程根据材料“2016年1季度，电子商业汇票系统出票41.36万笔，金额1.83万亿元，同比分别增长64.26%和91.15%；承兑42.64万笔，金额1.88万亿元，同比分别增长65.11%和90.65%；贴现16.04万笔，金额1.30万亿元，同比分别增长95.13%和131.67%；转贴现71.52万笔，金额11.85万亿元，同比分别增长338.16%和457.57%”，可得总金额同比增速顺序分别为：转贴现（457.57%）>贴现（131.67%）>出票（91.15%）>承兑（90.65%）。第三步：再次标注答案故正确答案为 D。

95. A

解析：第一步：分析问题本题属于综合分析，需结合每一个选项的描述与表格、材料中给出的具体数据判断其是否正确。第二步：选项分析 A 项，由题干“平均每笔金额均高于上年水平”判定为两期平均数问题，平

均每笔金额 = $\frac{\text{总金额}}{\text{笔数}}$ ，若分子金额的增速大于分母笔数的增速，即为平均每笔金额高于上年同期水平。定位材料第二段可得分子金额增速分别为91.15%、90.65%、131.67%、457.57%均大于对应分母增速64.26%、65.11%、95.13%、338.16%，故现期平均数大于基期，该项正确。B项，由材料第二段可得，电子商业汇票系统出票业务

平均每笔金额 = $\frac{1.83}{41.36} \approx 0.04 < \text{贴现业务} = \frac{1.3}{16.04} \approx 0.08$ ，该项错误。C项，由材料第一段可得，票据业务数量中，支票降幅为35.93%、商业汇票降幅为21.65%、银行汇票降幅为5.9%、银行本票降幅为29.34%，降幅最高的是支票业务，该项错误。D项，由材料第一段可得“2016年1季度……实际结算商业汇票

业务金额为4.67万亿”，则月均实际结算商业汇票业务金额为 $\frac{4.67}{3} \approx 1^+ < 2 \text{万亿}$ ，该项错误。第三步：再次标注答案故正确答案为 A。

96. C

解析：第一步：分析问题利用公式，整体=部分÷比重。第二步：计算过程根据文字第1段：“2016年一季度我国出口……传统劳动密集型产品6225亿元……占同期我国外贸出口总值的20.7%”可知，2016年一季度我国外贸出口总值=6225÷20.7%≈30000亿元≈3.0万亿元。第三步：再次标注答案 故正确答案为 C。

97. C

解析：第一步：分析问题利用公式，部分=整体×比重。第二步：计算过程根据文字第1段：“2016年一季度我国出口……传统劳动密集型产品6225亿元”和文字第2段：“一季度，我国以一般贸易方式出口传统劳

动密集型产品……占同期我国传统劳动密集型产品出口总值的 74.1%”可知，2016 年一季度，以一般贸易方式出口传统劳动密集型产品出口总额=6225×74.1%≈4613 亿元≈0.46 万亿元。第三步：再次标注答案 故正确答案为 C。

98. D

解析：第一步：分析问题利用公式，比重=部分÷整体。第二步：计算过程根据文字第 1 段：“2016 年一季度我国出口……传统劳动密集型产品 6225 亿元”和文字第 3 段：“一季度，我国……对美国出口 1303 亿元，对欧盟出口 1205 亿元”可知，2016 年一季度对美国、欧盟的出口金额约占传统劳动密集型产品出口总额比重

$$= \frac{1303 + 1205}{6225} \approx 0.403 = 40.3\%。$$

第三步：再次标注答案 故正确答案为 D。

99. A

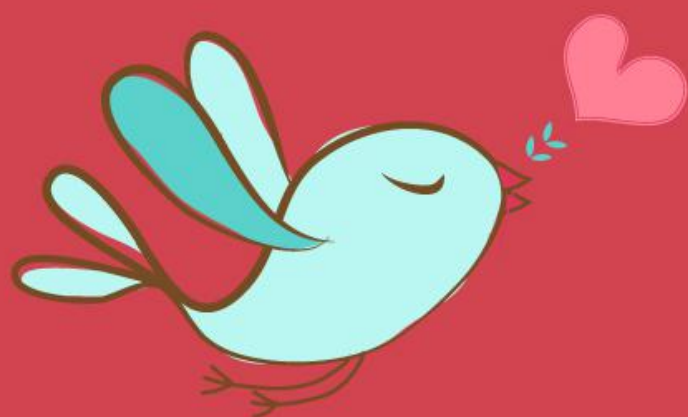
解析：第一步：分析问题本题问比重高于上年，故为两期比重比较类题型。若部分增长率大于整体增长率，则部分占整体的比重上升。本题中部分为七大类传统劳动密集型产品，整体为外贸出口总值。第二步：计算过程根据文字第 1 段：“2016 年一季度……全国外贸出口总值降幅为 4.2%”和图表数据，可知整体增长率为-4.2%，图表中七大类传统劳动密集型产品中，增长率大于-4.2%的有服装及衣着附件（-1.7%）、纺织纱线织物及制品（3.7%）、塑料制品（3.7%）、箱包及类似容器（-4.0%）、玩具（19.0%），共 5 类。第三步：再次标注答案 故正确答案为 A。

100. B

解析：第一步：分析问题本题属于综合分析，需结合每一个选项的描述与表格、材料中给出的具体数据判断其是否正确。第二步：选项分析 A 项，根据文字材料第 2 段“一季度，以加工贸易方式出口 849.8 亿元……边境小额贸易出口 206.1 亿元”，可知 2016 年一季度以加工贸易方式出口的金额约是边境小额贸易出口的 $849.8 \div 206.1 \approx 4$ 倍，该项错误。B 项，根据文字材料第 3 段“一季度，我国传统劳动密集型产品的主要出口市场……对日本出口 470.9 亿元，增长 3.3%……对韩国出口 188.3 亿元，增长 9.6%”，可知 2016 年一季度传统劳动密集型产品对韩国的出口增幅为 9.6%，大于对日本的出口增幅 3.3%，B 项正确。C 项，根据表格数据，2016 年一季度传统劳动密集型产品各商品种类中同比出现负增长的有服装及衣着附件（-1.7%）、家具及其零件（-6.7%）、鞋类（-7.6）、箱包及类似容器（-4.0%），共 4 种，该项错误。D 项，根据表格数据，2016 年一季度家具及其零件的出口额 755.4 亿元，增速-6.7%，可得 2015 年一季度家具及其零件的出口总额

$$\frac{755.4}{1 - 6.7\%} > 755.4 > 700。$$

亿元，该项错误。第三步：再次标注答案故正确答案为 B。



美好的事情即将发生...

something wonderful is about to happen

公考通 公考通